

**AK PORTFÖY BİREBİR BANKACILIK
DEĞİŞKEN ÖZEL FON**

**1 OCAK - 30 HAZİRAN 2017 DÖNEMİNE AİT
PERFORMANS SUNUŞ RAPORU VE
YATIRIM PERFORMANSI KONUSUNDA KAMUYA
AÇIKLANAN BİLGİLERE İLİŞKİN RAPOR**



**AK PORTFÖY BİREBİR BANKACILIK
DEĞİŞKEN ÖZEL FON
YATIRIM PERFORMANSI KONUSUNDA
KAMUYA AÇIKLANAN BİLGİLERE İLİŞKİN RAPOR**

Ak Portföy Birebir Bankacılık Değişken Özel Fon'un ("Fon") 1 Ocak - 30 Haziran 2017 dönemine ait ekteki performans sunuş raporunu Sermaye Piyasası Kurulu'nun VII-128.5 sayılı Bireysel Portföylerin ve Kolektif Yatırım Kuruluşlarının Performans Sunumuna, Performansa Dayalı Ücretlendirilmesine ve Kolektif Yatırım Kuruluşlarını Notlandırma ve Sıralama Faaliyetlerine İlişkin Esaslar Hakkında Tebliğ'inde ("Tebliğ") yer alan performans sunuş standartlarına ilişkin düzenlemeleri çerçevesinde incelemiş bulunuyoruz.

İncelememiz sadece yukarıda belirtilen döneme ait performans sunuşunu kapsamaktadır. Bunun dışında kalan dönemler için inceleme yapılmamış ve görüş oluşturulmamıştır.

İncelememiz sonucunda Fon'un 1 Ocak - 30 Haziran 2017 dönemine ait performans sunuş raporunun Tebliğ'de belirtilen performans sunuş standartlarına ilişkin düzenlemelere uygun hazırlanmadığı kanaatine varmamıza sebep olacak herhangi bir tespitimiz bulunmamaktadır.

Diğer Husus

1 Ocak - 30 Haziran 2017 dönemine ait performans sunuş raporunda sunulan ve performans bilgisi hesaplamalarına dayanak teşkil eden finansal bilgiler Türkiye Bağımsız Denetim Standartları'na ("BDS") uygun olarak tam veya sınırlı kapsamlı bağımsız denetime tabi tutulmamıştır.

PwC Bağımsız Denetim ve
Serbest Muhasebeci Mali Müşavirlik A.Ş.




Talar Gül, SMMM
Sorumlu Denetçi

İstanbul, 31 Temmuz 2017

AK PORTFÖY YÖNETİMİ A.Ş. TARAFINDAN YÖNETİLEN AK PORTFÖY BİREBİR BANKACILIK DEĞİŞKEN ÖZEL FON 30.12.2016-30.06.2017 DÖNEMİNE AİT PERFORMANS SUNUM RAPORU

AK PORTFÖY BİREBİR BANKACILIK DEĞİŞKEN ÖZEL FON

AK PORTFÖY BİREBİR BANKACILIK DEĞİŞKEN ÖZEL FON'A AİT PERFORMANS SUNUM RAPORU

A. TANITICI BİLGİLER

PORTFÖYE BAKIŞ		YATIRIM YÖNETİMİNE İLİŞKİN BİLGİLER	
Halka arz tarihi :	21 Şubat 13		
30/06/2017 itibarıyla		Fonun Yatırım Amacı	
Fon Toplam Değeri (TL)	14.250.225	Fonun yatırım amacı, ağırlıklı olarak yerli ve/veya yabancı kamu ve/veya özel sektör borçlanma araçlarına yatırım yapılması ve aktif bir yönetim stratejisi izlenerek diğer varlık gruplarındaki alım-satım fırsatlarından yararlanmaktır.	Portföy Yöneticileri
Birim Pay Değeri (TL)	0,013228		Enrah Ayrancı, Niyazi Atasoy, Aytaç Aydoğan, Ümit Şener, Fehmi Olcay Karabina, Alper Özdamar
Yatırımcı Sayısı	173		En Az Alınabilir Pay Adedi
Tedavül Oranı %	5%		1
Portföy Dağılımı (%)		Yatırım Stratejisi	
Devlet Tahvil/Hazine Bonosu	46,4%	Fon portföyünün en az %60'ı devamlı olarak yerli ve/veya yabancı kamu ve/veya yabancı borçlanma araçlarına yatırılır. Fon portföyünün %40'lık kısmı ile ise para piyasası araçları, ortaklık payları, döviz, kıymetli madenler, faiz ve diğer sermaye piyasası araçları ile bu araçlara ve finansal endekslere dayalı, yurt içi veya yurt dışı borsalarda işlem görev türev araçlara yatırım yapılabilir.	
Özel Sektör Borçlanma Araçları	42,6%	Yatırım Riskleri	
Ters Repo	0,0%	Fon ağırlıklı olarak orta – uzun vadeli kamu borçlanma araçlarına yatırım yaparken, gelir ortaklığı senetleri, kira sertifikaları, Türk ortaklık payları, banka borçlanma araçları, vadeli mevduata yatırım yapar ve Takasbank para piyasası işlemleri ile ters repo işlemlerinde bulunur. Bu yatırımlar sebebiyle fon aşağıda saydığımız riskleri barındırmaktadır.	
Borsa Para Piyasası	7,0%	Genel Piyasa Riski: Piyasa fiyatlarındaki (faiz, kur, emtia, hisse senedi fiyatı... vs) olağan veya beklenmeyen hareketlere bağlı olarak fonun net varlık değerinde ortaya çıkabilecek zarar ihtimalini ifade eder. Piyasalar, fonun getiri sağlayabilmesini engelleyecek şekilde aksi yönde hareket ediyorsa yatırımcı, fondan çıkış yaptığında herhangi bir ilave getiri elde edemeden anaparasının altında bir tutarı geri almakla yetinebilir. Faiz Oranı Riski: Faiz oranı riski, fon portföyünde yer alan Türk Lirası faize duyarlı finansal varlıkların ilgili faiz oranlarındaki olası hareketler nedeniyle fonun net varlık değerinin olumsuz etkilenmesi sonucu maruz kalabileceği zarar ihtimalini ifade eder. Fon'un taşıdığı faiz riski, fonun yatırım yaptığı sabit getirili menkul kıymetlerin ortalama vadesi ile orantılıdır. Faiz oranları yükseldiğinde fon fiyatı olumsuz etkilenmekte, faiz oranları gerilediğinde fon fiyatı olumlu etkilenmektedir. Enflasyon Riski: Enflasyon gerçekleşmelerinin beklentilerden farklılaşması ile fon enflasyon riskine maruz kalabilir.	
Yabancı Hisse Senedi	0,0%	Korelasyon Riski: Farklı finansal varlıkların piyasa koşulları altında belirli bir zaman dilimi içerisinde aynı anda değer kazandıkları ya da değer kaybettiği gözlenmektedir. Bu bağlamda, korelasyon riski, en az iki farklı finansal varlığın birbirleri ile olan ilişkisi nedeniyle doğabilecek zarar ihtimalini ifade eder. Karşı Taraf Riski: Karşı taraf riski, borçlanma araçlarına yapılan yatırımlarda, yatırım yapılan ülke hazineleri de dahil olmak üzere, karşı tarafın borcunu ödeyememe riskidir. Karşı tarafın yükümlülüklerini yerine getirememesinin sebepleri ise genelde iflas etmesi veya ödeme aczi içine girmesidir. Bu gibi durumlarda fonun işlem yaptığı tüzel kişilik temerrüde düşmektedir. İşlemleri kanıtlayan ve destekleyen bir işlem belgesi mevcut olsa ve bu belge her iki tarafça imzalanmış olsa dahi temerrüde düşüldüğünde karşı taraf, kabul edilen getiriyi sağlayamayabilir. Bu çerçevede fon karşı taraf riskini sahiptir. Fonun içerisinde yer alan borçlanma araçlarından birinin veya birkaçının ihraççısının temerrüde düşmesi durumunda yatırımcı anapara ve faiz kaybı riskine maruz kalmaktadır ve karşı taraf riskine sahiptir. Kur Riski: Fon'daki bazı menkul kıymetler yabancı para birimleri cinsinden olabileceği için Türk Lirası'nın bu para birimlerine karşı kalıcı bir değer artışı sağlaması durumunda, söz konusu fonun Türk Lirası cinsinden getirisi olumsuz etkilenebilir. Operasyonel Risk : Kredi ya da piyasa riski gibi ile ilgili olmayan nedenlerden dolayı operasyonlar sonucunda zarar oluşması ihtimali operasyonel risk olarak adlandırılabilir. Operasyonel riskin kaynakları arasında, kullanılan sistemlerin yetersizliği, başarısız yönetim, personelin hatalı ya da hileli işlemleri gibi kurum içi etkenlerin yanı sıra, doğal afetler, rekabet koşulları, politik rejim değişikliği gibi kurum dışı etkenler olabilir. Yoğunlaşma Riski: Yoğunlaşma riski, belli bir varlığa ve/veya vadede yoğun yatırım yapılması sonucu fonun bu varlığın ve vadenin içerdiği risklere maruz kalmasıdır. Yasal Risk: Yasal risk, fonun halka arz edildiği dönemden sonra yasal mevzuatta ve düzenleyici otoritelerin düzenlemelerinde meydana gelen değişikliklerden fonun olumsuz etkilenmesi riskidir. Özellikle, vergi mevzuatında olabilecek değişiklikler fonun değerini ve fiyatını etkileyecektir. Likidite Riski: Fon portföyündeki nakit akışındaki dengesizlik sonucunda nakit çıkışlarını tam olarak ve zamanında karşılayacak düzeyde ve nitelikte nakit girişine veya hazır değere sahip bulunmaması, hazır değerlerinin nakde dönüştürülebilmesi nedeniyle zarara uğrama ihtimalidir. Mücbir Sebep Riski: Her türlü yatırım için geçerli olan mücbir sebep (savaş, doğal afet, vb.) riski mevcuttur.	
Hisse Senedi	0,0%		
Diğer	4,0%		
Hisse Senedi Sektörel Dağılım %			
Elektrik, Gaz ve Su	0,0%		
İmalat Sanayii	0,0%		
İnşaat ve Bayındırlık	0,0%		
Madencilik	0,0%		
Mali Kuruluşlar	0,0%		
Teknoloji	0,0%		
Toplan ve Perakende Ticaret, Otel ve Lokantalar	0,0%		
Ulaştırma, Haberleşme ve Depolama	0,0%		
Diğer	0,0%		

AK PORTFÖY BİREBİR BANKACILIK DEĞİŞKEN ÖZEL FON

AK PORTFÖY BİREBİR BANKACILIK DEĞİŞKEN ÖZEL FON'A AİT PERFORMANS SUNUM RAPORU

B. PERFORMANS BİLGİSİ

YILLAR	Toplam Net Getiri (%)	Karşılaştırma Ölçütü/Eşik Değer Getirisi (%)	Enflasyon Oranı (ÜFE)	Fonun Standard Sapması (%) *	Karşılaştırma Ölçütünün Standard Sapması (%)*	Bilgi Rasyosu	Sunuma Dahil Dönem Sonu Portföyün Toplam Değeri/Net Aktif Değeri		
							Portföyün Toplam Değeri (TL)	Portföyün Net Aktif Değeri (TL)	(%)
2012 12Aylık									
2013 12Aylık	0,43	3,17	6,97	0,18	0,12	-0,04	29.362.486	28.660.319	102,45
2014 12Aylık	7,46	11,07	6,36	0,11	0,07	-0,06	12.079.417	12.065.138	100,12
2015 12Aylık	8,72	7,37	5,71	0,09	0,11	0,05	9.408.677	9.390.912	100,19
2016 12Aylık	8,14	10,35	9,94	0,09	0,10	-0,07	14.908.922	14.892.979	100,19
2017 6Aylık	4,24	6,00	7,83	0,10	0,10	-0,11	14.268.174	14.250.225	100,13

Enflasyon oranı (ÜFE) rapora konu dönemi kapsamaktadır.

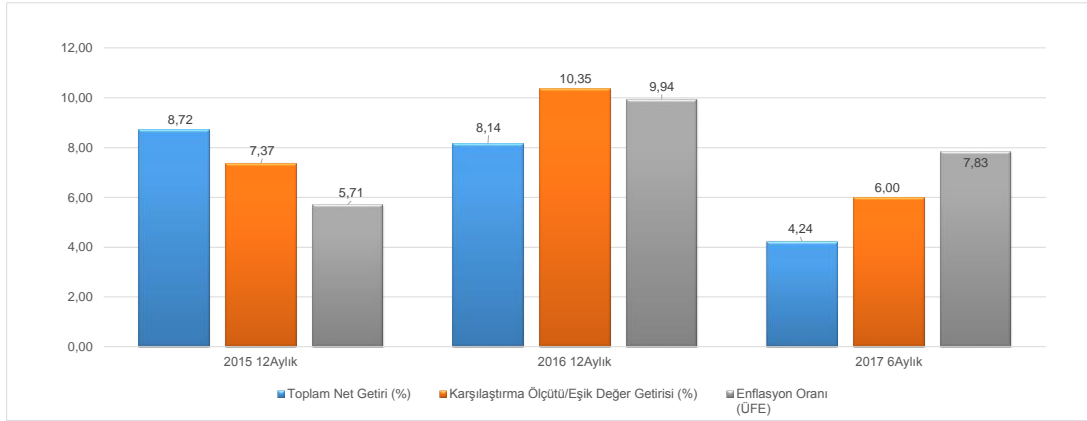
* Portföyün ve karşılaştırma ölçütünün standart sapması dönemdeki günlük getiriler üzerinden hesaplanmıştır.

Bilgi Rasyosu:

2017 yılında Fon'un Bilgi Rasyosu -0,11 olarak gerçekleşmiştir.

Riske göre düzeltilmiş getirinin hesaplanmasında "Bilgi Rasyosu" (Information Ratio) kullanılmıştır. Bilgi rasyosu, fonun günlük getiri oranı ile karşılaştırma ölçütünün günlük getiri oranı/eşik değer farklarının performans dönemi boyunca ortalamasının, fonun günlük getiri oranı ile karşılaştırma ölçütünün günlük getiri oranı/eşik değer farklarının performans dönemi boyunca standart sapmasına oranı olarak hesaplanmaktadır. Pozitif ve istikrarlı bilgi rasyosu hedeflenir.

"Portföyün geçmiş performansı gelecek dönem performansı için bir gösterge olamaz"



AK PORTFOY BİREBİR BANKACILIK DEĞİŞKEN ÖZEL FON

AK PORTFÖY BİREBİR BANKACILIK DEĞİŞKEN ÖZEL FON'A AİT PERFORMANS SUNUM RAPORU

C. Dipnotlar

- AK PORTFÖY BİREBİR BANKACILIK DEĞİŞKEN ÖZEL FON Ak Portföy Yönetimi A.Ş. Tarafından yönetilmektedir. Ak Portföy Yönetimi A.Ş. ("Şirket") 28 Haziran 2000 tarihinde İstanbul'da kurulup tescil edilmiş bir sermaye şirkettir. Şirket Akbank T.A.Ş.'nin %100 oranında iştirakidir. Şirket'in amacı, sermaye piyasası kanunu ile ilgili mevzuat hükümleri çerçevesinde sermaye piyasası araçlarından oluşan portföyleri müşterilerle portföy yönetim sözleşmesi yapmak suretiyle vekil sıfatı ile yönetmek ve sermaye piyasası faaliyetlerinde bulunmaktır. Şirket ayrıca Portföy Yöneticiliği faaliyeti kapsamında yerli ve yabancı yatırım fonları, yatırım ortaklıkları ile yerli ve yabancı özel ve tüzel kişilerle yatırım şirketleri ve benzeri girişimlerin portföylerini de mevzuat hükümleri çerçevesinde yönetmektedir. 30.06.2017 tarihi itibarıyla 42 adet Emeklilik Yatırım Fonu, 38 adet Yatırım Fonu ve 5 adet Anapara Korunmalı Yatırım Fonu yönetmektedir.
- Fon portföyünün yatırım amacı, stratejisi ve yatırım riskleri "A. Tanıncı Bilgiler" bölümünde belirtilmiştir.
- Fonun 30.12.2016 - 30.06.2017 döneminde sağladığı net getiri oranı: 4,24%
Fonun 30.12.2016 - 30.06.2017 dönem getirisini etkileyen piyasa koşullarını yansıtan yatırım ürünleri getirileri aşağıda yer almaktadır.

30.12.2016 - 30.06.2017	
BIST 100	28,54%
BIST 30	29,12%
KYD ON BRÜT ENDEKS	5,50%
KYD ON NET ENDEKS	4,66%
KYD 91 Günlük Bono Endeksi	4,69%
KYD 182 Günlük Bono Endeksi	4,71%
KYD 365 Günlük Bono Endeksi	4,25%
KYD 547 Günlük Bono Endeksi	4,50%
KYD Bono Endeksi (Tüm)	6,85%
Dolar Kuru (Alış)	-0,07%
Euro Kuru (Alış)	8,16%
EUR/USD	8,23%
KYD 1 Aylık Mevduat Endeksi (TL)	4,73%
KYD 1 Aylık Mevduat Endeksi (USD)	0,87%
KYD 1 Aylık Mevduat Endeksi (EUR)	8,66%
KYDUFEX	9,38%
KYD Sabit OST Endeks	5,58%
KYD Değişken OST Endeks	7,25%
KYD US Bazlı Eurobond Endeks	8,78%
KYD Euro Bazlı Eurobond Endeks	11,88%
Bloomberg Us Treasury 5-10	1,88%
Bloomberg Bund Index	6,66%
DJ Industrial	7,96%
Dj Eurostoxx 50	13,13%

- Yönetim ücretleri, vergi, saklama ücretleri ve diğer faaliyet giderlerinin günlük brüt varlık değerlerine oranının ağırlıklı ortalaması aşağıdaki gibidir:

Açıklama	(TL)	Toplam Portföy Giderlerine Oranı(%)
Noter Harç ve Tasdik Giderleri	64,27	0,04%
İlan Giderleri	2.272,20	1,27%
Sigorta Ücretleri	0,00	0,00%
Bağımsız Denetim Ücreti	1.356,70	0,76%
Katılma Belgesi Basım Giderleri	0,00	0,00%
Saklama Giderleri	7.733,57	4,33%
Fon Yönetim Ücreti	134.621,19	75,44%
Endeks Lisans Ücreti	4.071,00	2,28%
SMMM Hizmet Bedeli	772,44	0,43%
Kurul Kayıt Ücreti	1.253,37	0,70%
İşletim Giderleri Toplamı	152.144,74	85,26%
Aracılık Komisyonu Giderleri Toplamı	24.965,51	13,99%
Ödenecek Vergiler	0,00	0,00%
Peşin Ödenen Vergilerin Gider Yazılan Bölümü	0,00	0,00%
Diğer Vergi, Resim, Harç vb. Giderler	1.346,47	0,75%
Diğer Giderler	0,00	0,00%
Toplam Giderler	178.456,72	
Ortalama Fon Toplam Değeri	13.423.976,46	
Toplam Giderlerin Ortalama Fon Toplam Değerine Oranı(%)	1,33	

- Performans sunum döneminde Fon'un yatırım stratejisi ve bant aralığında herhangi bir değişiklik olmamıştır.

Dönem	Karşılaştırma Ölçütü/Eşik Değer	Fon Getirisi	Karşılaştırma Ölçütü Getirisi
30.12.2016	%5 BIST 100 + %60 BIST-KYD DİBS 365 Gün + %10 BIST-KYD ÖSBA Değişken + %10 BIST-KYD ÖSBA Sabit + %15 BIST-KYD Repo (Brüt)	4,24%	6,00%
30.06.2017			

- Yatırım fonlarının portföy işletmesinden doğan kazançları kurumlar vergisi ve stopajdan muaftır.

AK PORTFOY BİREBİR BANKACILIK DEĞİŞKEN ÖZEL FON

AK PORTFÖY BİREBİR BANKACILIK DEĞİŞKEN ÖZEL FON'A AİT PERFORMANS SUNUM RAPORU

D. İlave Bilgiler ve Açıklamalar

1.	Başlangıç Tarihi	30 Aralık 16
	Rapor Tarihi	30 Haziran 17
	Gün Sayısı	182
	Azami gider oranı	3,65
	Gerçekleşen Getiri	4,24%
	Hedeflenen Karşılaştırma Ölçütü Getirisi	6,00%
	*Nispi Getiri	-1,76%

*Nispi Getiri = [Gerçekleşen Getiri- Hedeflenen Karşılaştırma Ölçütünün Getirisi]

Fon Halka Arz Tarihi	21 Şubat 13
Rapor Tarihi	30 Haziran 17
Halka Arz Tarihi İtibarıyla Fon Getirisi	32,25%

- Döviz kurlarının dönemsel getirileri 3. Dipnot'ta yer almaktadır.
- Performans Bilgisi tablosunda rapor dönemi portföy ve karşılaştırma ölçütü yıllık getirilerin standart sapmasına ve bilgi rasyolarına yer verilmiştir.
- Brüt fon getirisi, toplam giderlerden kurucu tarafından karşılanan giderler düşülerek bulunmaktadır. Aşağıda gösterilmektedir.

Net Getiri :	4,24%
Gerçekleşen Gider	1,33%
Azami Gider Oranı	3,65%
Kurucu Tarafından Ödenen Gider Oranı**:	0,00%
Net Gider Oranı	1,33%
Brüt Getiri:	5,57%

*Her iki örnekte de kurucu tarafından karşılananlar da dahil olmak üzere, tüm fon giderleri fon muhasebesine yansıtılarak hesaplanmıştır.
**Fonun gerçekleşen giderleri, azami fon toplam gider oranını aşmamasına rağmen, dönem içinde kurucu tarafından karşılanmış fon giderlerini ifade etmektedir. Bu sebeple, karşılanan bu giderler fonun ilgili döneme ilişkin net giderlerin hesaplanmasına dahil edilmiştir. Kurucu tarafından karşılanan fon giderleri için dönem içinde fon muhasebesinde kurucudan alacak kaydı oluşturulan tutarlar gösterilmiştir.