

**AK PORTFÖY İHRACATÇI ŞİRKETLER
HİSSE SENEDİ (TL) FONU (HİSSE
SENEDE YOGUN FON)**

**31 ARALIK 2024 TARİHİ İTİBARIYLA
YATIRIM PERFORMANSI KONUSUNDA
KAMUYA AÇIKLANAN BİLGİLERE
İLİŞKİN RAPOR**

AK PORTFÖY İHRACATÇI ŞİRKETLER HİSSE SENEDİ (TL) FONU (HİSSE SENEDİ YOĞUN FON)

Ak Portföy İhracatçı Şirketler Hisse Senedi (TL) Fonu (Hisse Senedi Yoğun Fon)'unun ("Fon") 1 Ocak - 31 Aralık 2024 dönemine ait ekteki performans sunuş raporunu Sermaye Piyasası Kurulu'nun VII-128.5 sayılı "Bireysel Portföylerin ve Kolektif Yatırım Kuruluşlarının Performans Sunumuna, Performansa Dayalı Ücretlendirilmesine ve Kolektif Yatırım Kuruluşlarını Notlandırma ve Sıralama Faaliyetlerine İlişkin Esaslar Hakkında Tebliğ"inde ("Tebliğ") yer alan performans sunuş standartlarına ilişkin düzenlemeleri çerçevesinde incelemiş bulunuyoruz.

İncelememiz sadece yukarıda belirtilen döneme ait performans sunuşunu kapsamaktadır. Bunun dışında kalan dönemler için inceleme yapılmamış ve görüş oluşturulmamıştır.

Görüşümüze göre Fon'un 1 Ocak - 31 Aralık 2024 dönemine ait performans sunum raporun Ak Portföy İhracatçı Şirketler Hisse Senedi (TL) Fonu (Hisse Senedi Yoğun Fon)'un performansının Tebliğ'de belirtilen performans sunum standartlarına ilişkin düzenlemelere uygun olarak doğru biçimde yansıtmaktadır.

Fon'un 31 Aralık 2024 tarihi itibarıyla kamuya açıklanmak üzere ayrıca hazırlanacak yıllık finansal tabloları üzerindeki bağımsız denetim çalışmalarımız henüz tamamlanmamış olup; söz konusu finansal tablolara ilişkin bağımsız denetim çalışmalarımızın tamamlanmasını müteakiben ilgili bağımsız denetim raporunuz ayrıca tanzim edilecektir.

Dikkat Çekilen Husus

1 Ocak - 31 Aralık 2024 dönemine ait performans sunuş raporunda sunulan ve performans bilgisi hesaplamalarına dayanak teşkil eden finansal bilgiler, TMS 29 - Yüksek Enflasyonlu Ekonomilerde Finansal Raporlama standardı uygulanmadan hazırlanmıştır. Bu husus görüşümüzü etkilememektedir.

DRT BAĞIMSIZ DENETİM VE SERBEST MUHASEBECİ MALİ MÜŞAVİRLİK A.Ş.

Member of **DELOITTE TOUCHE TOHMATSU LIMITED**

Yaman Peyvent Polat, SMMM
Sorumlu Denetçi

İstanbul, 31 Ocak 2025

Ak Portföy İhracatçı Şirketler Hisse Senedi (TL) Fonu (Hisse Senedi Yoğun Fon)'NA AİT PERFORMANS SUNUM RAPORU

A. TANITICI BİLGİLER

PORTFÖYE BAKIŞ
Halka Arz Tarihi : 15.02.2022

YATIRIM VE YÖNETİME İLİŞKİN BİLGİLER

| 31.12.2024(*) tarihi itibarıyla | |
|---------------------------------|-------------|
| Fon Toplam Değeri | 443.106.082 |
| Birim Pay Değeri (TRL) | 3,814759 |
| Yatırımcı Sayısı | 8.105 |
| Tedavül Oranı (%) | 11,62% |

| Portföy Dağılımı | |
|-----------------------------------|---------|
| Ortaklık Payları | 89,43% |
| - Çimento | 10,49% |
| - Hava Yolları Ve Hizmetleri | 10,05% |
| - Otomotiv Lastiği | 9,30% |
| - Demir, Çelik Temel | 9,24% |
| - Otomotiv | 8,41% |
| - Dayanıklı Tüketim | 8,31% |
| - Elektrik | 6,64% |
| - İletişim Cihazları | 5,78% |
| - Otomotiv Parçası | 4,30% |
| - Endüstriyel Tekstil | 4,19% |
| - Petrol Ve Petrol Ürünleri | 4,17% |
| - Kimyasal Ürün | 4,09% |
| - Tekstil, Entegre | 3,51% |
| - Gıda | 0,94% |
| - İnşaat Malzemeleri | 0,00% |
| - Seramik | 0,00% |
| Takasbank Para Piyasası İşlemleri | 10,57% |
| Toplam | 100,00% |

| Fon'un Yatırım Amacı | Portföy Yöneticileri |
|--|------------------------------|
| Fon'un yatırım amacı, yatırımcıların ihracat odaklı satışları ağırlıklı olan şirketlerin büyüme olanaklarına ve kazançlarına iştirak etmesini sağlamaktır. | Alper ÖZDAMAR Hakan NAZLI |
| En Az Alınabilir Pay Adedi : 1 Adet | |

| Yatırım Stratejisi |
|---|
| Fon toplam değerinin %80'i devamlı olarak BIST'te işlem gören Türkiye İhracatçılar Meclisi (TİM) tarafından açıklanan, Türkiye'nin ilk 1000 ihracatçısını listesinde yer alan şirketlerin paylarına yatırılacaktır. Fon'unun portföyündeki varlıklar Sermaye Piyasası Kurulu'nun düzenlemelerine ve fon içtüzüğüne uygun olarak seçilir ve fon portföyü yönetici tarafından içtüzüğün 5. md. ve Sermaye Piyasası Kurulu'nun Yatırım Fonlarına İlişkin Esaslar Tebliği'ne (III-52.1) uygun olarak yönetilir. |

| Yatırım Riskleri |
|---|
| 1) Piyasa riski ile borçlanmayı temsil eden finansal araçların, ortaklık paylarının, diğer menkul kıymetlerin, döviz ve dövizde endeksli finansal araçlara dayalı türev sözleşmelere ilişkin taşıyan pozisyonların değerinde, faiz oranları, ortaklık payı fiyatları ve döviz kurlarındaki dalgalanmalar nedeniyle meydana gelebilecek zarar riski ifade edilmektedir. Söz konusu risklerin detaylarına aşağıda yer verilmektedir: a- Faiz Oranı Riski: Fon portföyüne faize dayalı varlıkların (borçlanma aracı, ters repo vb) dahil edilmesi halinde, söz konusu varlıkların değerinde piyasalarda yaşanabilecek faiz oranları değişimleri nedeniyle oluşan riski ifade eder. b- Kur Riski: Fon portföyüne yabancı para cinsinden varlıkların dahil edilmesi halinde, döviz kurlarında meydana gelebilecek değişiklikler nedeniyle Fon'un maruz kalacağı zarar olasılığını ifade etmektedir. c- Ortaklık Payı Fiyat Riski: Fon portföyüne ortaklık payı dahil edilmesi halinde, Fon portföyünde bulunan ortaklık paylarının fiyatlarında meydana gelebilecek değişiklikler nedeniyle portföyün maruz kalacağı zarar olasılığını ifade etmektedir. d- Kıymetli Madenler Riski: Fon portföyüne kıymetli madenler dahil edilmesi halinde, söz konusu varlıkların değerinde yaşanabilecek değişimler nedeniyle oluşan riski ifade eder. e- Emtia Riski: Fon portföyüne emtiaların dahil edilmesi halinde, söz konusu emtia değerlerinde yaşanabilecek değişimler nedeniyle oluşan riski ifade eder. 2) Karşı Taraf Riski: Karşı tarafın sözleşmeden kaynaklanan yükümlülüklerini yerine getirmek istememesi ve/veya yerine getirememesi veya takas işlemlerinde ortaya çıkan aksaklıklar sonucunda ödemenin yapılamaması riskini ifade etmektedir. 3) Likidite Riski: Fon portföyünde bulunan finansal varlıkların istenildiği anda piyasa fiyatından nakde dönüştürülemezliği halinde ortaya çıkan zarar olasılığıdır. 4) Kaldıraç Yaratan İşlem Riski: Fon portföyüne türev araç (vadeli işlem ve opsiyon sözleşmeleri), saklı türev araç, swap sözleşmesi, varant, sertifika dahil edilmesi, ileri valörlü tahvil/bono ve altın alım işlemlerinde ve diğer herhangi bir yöntemle kaldıraç yaratan benzeri işlemlerde bulunulması halinde, başlangıç yatırımı ile başlangıç yatırımının üzerinde pozisyon alınması sebebi ile fonun başlangıç yatırımından daha yüksek zarar kaydedebilme olasılığı kaldıraç riskini ifade eder. 5) Operasyonel Risk: Operasyonel risk, fonun operasyonel süreçlerindeki aksamalar sonucunda zarar oluşması olasılığını ifade eder. Operasyonel riskin kaynakları arasında kullanılan sistemlerin yetersizliği, başarısız yönetim, personelin hatalı ya da hileli işlemleri gibi kurum içi etkenlerin yanı sıra doğal afetler, rekabet koşulları, politik rejim değişikliği gibi kurum dışı etkenler de olabilir. 6) Yoğunlaşma Riski: Belli bir varlığa ve/veya vadeye yoğun yatırım yapılması sonucu fonun bu varlığın ve vadenin içerdiği risklere maruz kalmasıdır. 7) Korelasyon Riski: Farklı finansal varlıkların piyasa koşulları altında belirli bir zaman dilimi içerisinde aynı anda değer kazanması ya da kaybetmesine paralel olarak, en az iki farklı finansal varlığın birbirleri ile olan pozitif veya negatif yönlü ilişkileri nedeniyle doğabilecek zarar ihtimalini ifade eder. 8) Yasal Risk: Fonun katılma paylarının satıldığı dönemden sonra mevzuatta ve düzenleyici otoritelerin düzenlemelerinde meydana gelebilecek değişiklikler olumsuz etkilenmesi riskidir. 9) İhraççı Riski: Fon portföyüne alınan varlıkların ihracçısının yükümlülüklerini kısmen veya tamamen zamanında yerine getirememesi nedeniyle doğabilecek zarar ihtimalini ifade eder. 10) Yapılandırılmış Yatırım Araçları Riski: Yapılandırılmış yatırım araçlarına yapılan yatırımın beklenmedik ve olağandışı gelişmelerin yaşanması durumlarında vade içinde veya vade sonunda tamamının kaybedilmesi mümkündür. Yapılandırılmış yatırım araçlarının dayanak varlıkları üzerine oluşturulan stratejilerin getirisinin ilgili dönemde negatif olması halinde, yatırımcı vade sonunda hiçbir gelir elde edemeyeceği gibi vade sonunda yatırımlarının değeri başlangıç değerinin altına düşebilir. Yapılandırılmış yatırım araçlarına yatırım yapılması halinde karşı taraf riski de mevcuttur. Yatırımcı, yapılandırılmış yatırım araçlarına ilişkin olarak şirketin kredi riskine maruz kalmakta ve bu risk ölçüsünde bir getiri beklemektedir. Yapılandırılmış yatırım araçlarında yatırımcılar ihracçının ödeme riskini de almaktadır. Ödeme riski ile ihracçı kurumun yapılandırılmış yatırım araçlarından kaynaklanan yükümlülüklerini yerine getirememesi riski ifade edilmektedir. Olağandışı korelasyon değişiklikleri ve olumsuz piyasa koşullarında ortaya çıkabilecek likidite sorunları yapılandırılmış yatırım araçları için önemli riskler oluşturmaktadır. Piyasa yapıcılığı olmadığı durumlarda yapılandırılmış yatırım araçlarının likidite riski üst seviyededir. 11) Açığa Satış Riski: Açığa satış riski, fonun başlangıç yatırımından daha yüksek zarar kaydedebilme olasılığını ifade eder. 12) Risk tanımlamaları Kurul düzenlemeleri ve piyasa gelişmeleri takip edilerek düzenli olarak gözden geçirilir ve önemli gelişmelere paralel olarak güncellenir. |

(*) 31 Aralık 2024 sonu ile hazırlanan performans raporlarında 2 Ocak 2025 tarihinde geçerli olan 31 Aralık 2024 tarihi ile oluşturulan Fon Portföy Değeri ve Net Varlık Değeri tablolarındaki değerler kullanılmıştır.

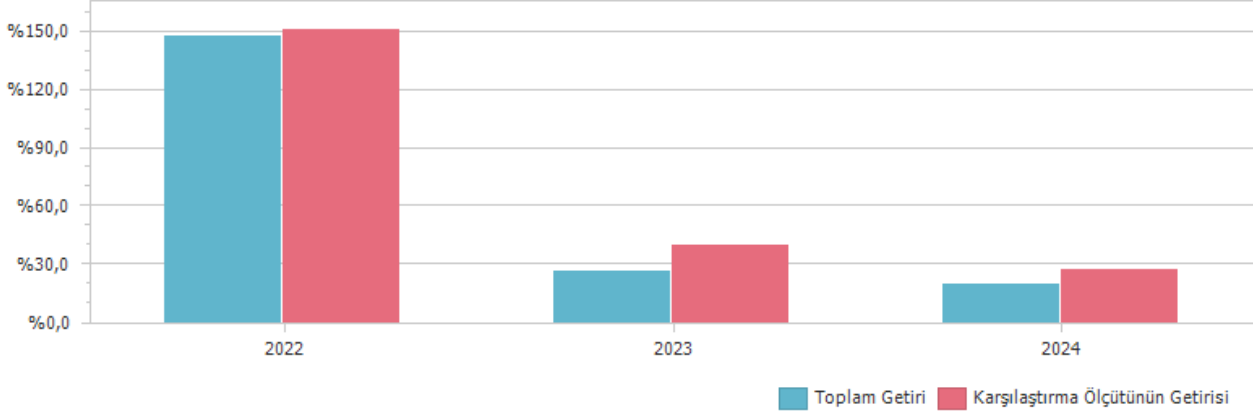
B. PERFORMANS BİLGİSİ

| PERFORMANS BİLGİSİ | | | | | | | |
|--------------------|-------------------|--------------------------------------|--------------------------------|--|---|---------------|--|
| YILLAR | Toplam Getiri (%) | Karşılaştırma Ölçütünün Getirisi (%) | Enflasyon Oranı (%) (TÜFE) (*) | Portföyün Zaman İçinde Standart Sapması (%) (**) | Karşılaştırma Ölçütünün Standart Sapması (%) (**) | Bilgi Rasyosu | Sunuma Dahil Dönem Sonu Portföyün Toplam Değeri / Net Aktif Değeri |
| 2022 | 148,192% | 151,544% | 44,178% | 1,571% | 1,6166% | -0,0083 | 586.125.312,80 |
| 2023 | 26,667% | 40,472% | 64,773% | 2,291% | 2,1722% | -0,0548 | 702.695.324,77 |
| 2024 | 19,762% | 27,646% | 44,379% | 1,339% | 1,2862% | -0,0534 | 443.106.081,74 |

(*) Enflasyon oranı TÜİK tarafından açıklanan 12 aylık TÜFE'nin dönemsel oranıdır.

(**) Portföyün ve karşılaştırma ölçütünün standart sapması dönemdeki günlük getiriler üzerinden hesaplanmıştır.

(***) 31 Aralık 2024 tarihinin tatil günü olması sebebi ile 31 Aralık 2024 sonu ile hazırlanan performans raporlarında 1 Ocak 2025 tarihinde geçerli olan 31 Aralık 2024 tarihi ile oluşturulan Fon Portföy Değeri ve Net Varlık Değeri tablolarındaki değerler kullanılmıştır.

PERFORMANS GRAFİĞİ

GEÇMİŞ GETİRİLER GELECEK DÖNEM PERFORMANSI İÇİN BİR GÖSTERGE SAYILMAZ.

C. DİPNOTLAR

1) Ak Portföy Yönetimi A.Ş. ("Şirket") 28 Haziran 2000 tarihinde İstanbul'da kurulup tescil edilmiş bir sermaye şirkettir. Şirket Akbank T.A.Ş.'nin %100 oranında iştirakidir. Şirket'in amacı, sermaye piyasası kanunu ile ilgili mevzuat hükümleri çerçevesinde sermaye piyasası araçlarından oluşan portföyleri müşterilerle portföy yönetim sözleşmesi yapmak suretiyle vekil sıfatı ile yönetmek ve sermaye piyasası faaliyetlerinde bulunmaktır. Şirket ayrıca Portföy yöneticiliği faaliyeti kapsamında yerli ve yabancı yatırım fonları, yatırım ortaklıkları ile yerli ve yabancı özel ve tüzel kişilerle yatırım şirketleri ve benzeri girişimlerin portföylerini de mevzuat hükümleri çerçevesinde yönetmektedir. 31.12.2024 tarihi itibarıyla 61 adet Emeklilik Yatırım Fonu ve 124 adet Yatırım Fonu yönetmektedir. Ak Portföy Yönetimi A.Ş. 31.12.2024 tarihi itibarıyla toplam 848.5 Milyar TL yönetmektedir. Geniş yatırım evreni ile portföy yönetim süreçlerinde varlık çeşitlemesine önem veren, risk yönetimini ön planda tutan, tanımlanmış kurallara bağlı yatırım stratejisi doğrultusunda faaliyet gösteren kurum; kolektif yatırım ürünleri ve bireysel portföy yönetiminde risk getiri optimizasyonuna uygun portföy yönetimi gerçekleştirir.

2) Fon Portföyü'nün yatırım amacı, yatırımcı riskleri ve stratejisi "Tanıtıcı Bilgiler" bölümünde belirtilmiştir.

3) Fon 1.01.2024 - 31.12.2024 döneminde net %19,76 oranında getiri sağlarken, karşılaştırma ölçütünün getirisi aynı dönemde %27,65 olmuştur. Sonuç olarak Fon'un nispi getirisi %-7,88 olarak gerçekleşmiştir.

Toplam Getiri : Fonun ilgili dönemdeki birim pay değerindeki yüzdesel getiriyi ifade etmektedir.

Karşılaştırma Ölçütünün Getirisi : Fonun karşılaştırma ölçütünün ilgili dönem içerisinde belirtilen varlık dağılımları ile ağırlıklandırılarak hesaplanmış olan yüzdesel getirisini ifade etmektedir.

Nispi Getiri : Performans sonu dönemi itibarıyla hesaplanan portföy getiri oranı ile karşılaştırma ölçütünün getiri oranı arasındaki farkı ifade etmektedir.

4) Yönetim ücretleri, vergi, saklama ücretleri ve diğer faaliyet giderlerinin günlük brüt portföy değerine oranının ağırlıklı ortalaması aşağıdaki gibidir.

| 1.01.2024 - 31.12.2024 döneminde : | Portföy Değerine Oranı (%) | TL Tutar |
|--|----------------------------|---------------|
| Fon Yönetim Ücreti | 2,909703% | 17.675.922,14 |
| Denetim Ücreti Giderleri | 0,017363% | 105.475,44 |
| Saklama Ücreti Giderleri | 0,138105% | 838.964,27 |
| Aracılık Komisyonu Giderleri | 0,094364% | 573.241,40 |
| Kurul Kayıt Ücreti | 0,018352% | 111.483,92 |
| Diğer Faaliyet Giderleri | 0,076480% | 464.599,72 |
| Toplam Faaliyet Giderleri | 19.769.686,89 | |
| Ortalama Fon Toplam Değeri | 607.482.030,72 | |
| Toplam Faaliyet Giderleri / Ortalama Fon Toplam Değeri | 3,254366% | |

5) Performans sunum döneminde Fon'a ilişkin yatırım stratejisi değişikliği yapılmamıştır.

| Kıstas Dönemi | Kıstas Bilgisi |
|----------------|---|
| 15.02.2022-... | %60 BIST SİNAİ GETİRİ + %35 BIST SÜRDÜRÜLEBİLİRLİK GETİRİ + %5 BIST-KYD Repo (Brüt) |

6) Yatırım fonlarının portföy işletmesinden doğan kazançları, kurumlar vergisi ve stopajdan muaftr.

D. İLAVE BİLGİLER VE AÇIKLAMALAR

1) Tüm dönemler için portföy ve karşılaştırma ölçütünün birikimli getiri oranı

| Dönemler | Portföy Net Getiri | Portföy Brüt Getiri | Karşılaştırma Ölçütü | Nispi Getiri |
|-------------------------|--------------------|---------------------|----------------------|--------------|
| 15.02.2022 - 30.12.2022 | 148,19% | 151,02% | 151,54% | -3,35% |
| 2.01.2023 - 29.12.2023 | 26,67% | 28,30% | 40,47% | -13,80% |
| 2.01.2024 - 31.12.2024 | 19,76% | 23,01% | 27,65% | -7,89% |

2) Performans bilgisi tablosunda rapor dönemi portföy ve karşılaştırma ölçütü / eşik değeri standart sapmasına yer verilmiştir. (Günlük verilerden hareketle hesaplanmıştır)

| Yıllar | Portföy | | Karşılaştırma Ölçütü | |
|--------|---------|----------------|----------------------|----------------|
| | Getiri | Standart Sapma | Getiri | Standart Sapma |
| 2022 | 148,19% | 1,57% | 151,54% | 1,62% |
| 2023 | 26,67% | 2,29% | 40,47% | 2,17% |
| 2024 | 19,76% | 1,34% | 27,65% | 1,29% |

| 29.12.2023 - 31.12.2024 Dönem Getirisi | Getiri |
|---|--------|
| BIST 100 ENDEKSİ | 34,94% |
| BIST 30 ENDEKSİ | 38,06% |
| BIST-KYD REPO BRÜT ENDEKSİ | 63,52% |
| BIST-KYD DİBS 91 GÜN ENDEKSİ | 45,67% |
| BIST-KYD DİBS 182 GÜN ENDEKSİ | 41,24% |
| BIST-KYD DİBS 365 GÜN ENDEKSİ | 39,93% |
| BIST-KYD DİBS 547 GÜN ENDEKSİ | 33,14% |
| BIST-KYD DİBS TÜM ENDEKSİ | 20,27% |
| BIST-KYD DİBS UZUN ENDEKSİ | 13,68% |
| BIST-KYD ÖSBA SABİT ENDEKSİ | 53,62% |
| BIST-KYD ÖSBA DEĞİŞKEN ENDEKSİ | 66,63% |
| BIST-KYD Kamu Kira Sertifikaları Endeksi | 27,24% |
| BIST-KYD Özel Sektör Kira Sertifikaları Endeksi | 49,83% |
| BIST-KYD 1 Aylık Gösterge Mevduat Endeksi (TL) | 52,32% |
| BIST-KYD 1 Aylık Gösterge Kar Payı TL Endeksi | 39,68% |
| BIST Katılım 50 GETİRİ ENDEKSİ | 26,10% |
| BIST-KYD ALTIN FİYAT AĞIRLIKLILIK ORTALAMA | 52,44% |
| BIST-KYD Eurobond USD (TL) | 27,82% |
| BIST-KYD Eurobond EUR (TL) | 21,10% |
| Dolar Kuru | 19,85% |
| Euro Kuru | 12,78% |

(*) 31 Aralık 2024 sonu ile hazırlanan performans raporlarında 2 Ocak 2025 tarihinde geçerli olan 31 Aralık 2024 tarihi ile oluşturulan Fon Portföy Değeri ve Net Varlık Değeri tablolarındaki değerler kullanılmıştır.