

**AK PORTFÖY SEKİZİNCİ SERBEST  
(DÖVİZ) FONU**

**31 ARALIK 2025 TARİHİ İTİBARIYLA  
YATIRIM PERFORMANSI  
KONUSUNDA KAMUYA AÇIKLANAN  
BİLGİLERE İLİŞKİN RAPOR**

**AK PORTFÖY YÖNETİMİ A.Ş.**  
**AK PORTFÖY SEKİZİNCİ SERBEST (DÖVİZ) YATIRIM FONU**  
**YATIRIM PERFORMANSI KONUSUNDA**  
**KAMUYA AÇIKLANAN BİLGİLERE İLİŞKİN RAPOR**

Ak Portföy Yönetimi A.Ş. Ak Portföy Sekizinci Serbest (Döviz) Yatırım Fonu'nun ("Fon") 1 Ocak – 31 Aralık 2025 dönemine ait ekteki performans sunuş raporunu Sermaye Piyasası Kurulu'nun VII-128. 5 sayılı "Bireysel Portföylerin ve Kolektif Yatırım Kuruluşlarının Performans Sunumuna, Performansa Dayalı Ücretlendirilmesine ve Kolektif Yatırım Kuruluşlarını Notlandırma ve Sıralama Faaliyetlerine İlişkin Esaslar Hakkında Tebliğ"inde ("Tebliğ") yer alan performans sunuş standartlarına ilişkin düzenlemeleri çerçevesinde incelemiş bulunuyoruz.

İncelememiz sadece yukarıda belirtilen döneme ait performans sunuşunu kapsamaktadır. Bunun dışında kalan dönemler için inceleme yapılmamış ve görüş oluşturulmamıştır.

Görüşümüze göre Fon'un 1 Ocak - 31 Aralık 2025 dönemine ait performans sunuş raporu Ak Portföy Yönetimi A.Ş. Ak Portföy Sekizinci Serbest (Döviz) Yatırım Fonu'nun performansını ilgili Tebliğ'de belirtilen performans sunuş standartlarına ilişkin düzenlemelere uygun olarak doğru bir biçimde yansıtmaktadır.

*Diğer Husus*

Fon'un 31 Aralık 2025 tarihi itibarıyla kamuya açıklanmak üzere ayrıca hazırlanacak yıllık finansal tabloları üzerindeki bağımsız denetim çalışmalarımız henüz tamamlanmamış olup; söz konusu finansal tablolara ilişkin bağımsız denetim çalışmalarımızın tamamlanmasını müteakiben ilgili bağımsız denetim raporumuz ayrıca tanzim edilecektir.

**DRT BAĞIMSIZ DENETİM VE SERBEST MUHASEBECİ MALİ MÜŞAVİRLİK A.Ş.**  
**Member of DELOITTE TOUCHE TOHMATSU LIMITED**

Yaman Polat, SMMM  
Sorumlu Denetçi

İstanbul, 30 Ocak 2026

**Ak Portföy Sekizinci Serbest (Döviz) Fon'NA AİT PERFORMANS SUNUM RAPORU****A. TANITICI BİLGİLER**PORTFÖYE BAKIŞ  
Halka Arz Tarihi : 2.06.2021

YATIRIM VE YÖNETİME İLİŞKİN BİLGİLER

31.12.2025 tarihi itibarıyla	
Fon Toplam Değeri	49.549.719
Birim Pay Değeri (TRL)	45,401685
Yatırımcı Sayısı	31
Tedavül Oranı (%)	0,22%
Portföy Dağılımı	
Vadeli Mevduat	100,00%
Toplam	100,00%

Fon'un Yatırım Amacı	Portföy Yöneticileri
Fon toplam değerinin en az %80'i devamlı olarak Hazine Müsteşarlığı tarafından döviz cinsinden ihraç edilen borçlanma araçları ve kira sertifikaları ile yerli ihraççılarının döviz cinsi para ve sermaye piyasası araçlarına yatırılacaktır. Fon toplam değerinin azami %20'si yabancı ihraççıların para ve sermaye piyasası araçlarına ve/veya Türk Lirası cinsi para ve sermaye piyasası araçlarına yatırılacaktır.	İdil SAZER Mustafa ŞATIR Mehmet Sinan VEZİROĞLU
En Az Alınabilir Pay Adedi : 1 Adet	
Yatırım Stratejisi	
Fonun ana yatırım stratejisi olarak döviz cinsinden getiri yaratmayı hedeflemektir. Fon yatırım öngörüsü doğrultusunda sermaye piyasası araçlarına, Kurulca uygun görülen diğer yatırım araçlarına, taraf olunacak sözleşmelere, finansal işlemlere ve menkul kıymetlere yatırım yaparak sermaye kazancı sağlamayı ve portföy değerini artırmayı amaçlamaktadır. Fon'unun portföyündeki varlıklar Sermaye Piyasası Kurulu'nun düzenlemelerine ve fon içtüzüğüne uygun olarak seçilir ve fon portföyü yönetici tarafından içtüzüğün 5. md. ve Sermaye Piyasası Kurulu'nun Yatırım Fonlarına İlişkin Esaslar Tebliği'ne (III-52.1) uygun olarak yönetilir.	
Yatırım Riskleri	
1) Piyasa Riski: Piyasa riski ile borçlanmayı temsil eden finansal araçların, ortaklık paylarının, diğer menkul kıymetlerin, döviz ve döviz endeksli finansal araçlara dayalı türev sözleşmelere ilişkin taşınan pozisyonların değerinde, faiz oranları, ortaklık payı fiyatları ve döviz kurlarındaki dalgalanmalar nedeniyle meydana gelebilecek zarar riski ifade edilmektedir. Söz konusu risklerin detaylarına aşağıda yer verilmektedir: a- Faiz Oranı Riski: Fon portföyüne faize dayalı varlıkların (borçlanma aracı, ters repo vb) dahil edilmesi halinde, söz konusu varlıkların değerinde piyasalarda yaşanabilecek faiz oranları değişimleri nedeniyle oluşan riski ifade eder. b- Kur Riski: Fon portföyüne yabancı para cinsinden varlıkların dahil edilmesi halinde, döviz kurlarında meydana gelebilecek değişiklikler nedeniyle Fon'un maruz kalacağı zarar olasılığını ifade etmektedir. c- Ortaklık Payı Fiyat Riski: Fon portföyüne ortaklık payı dahil edilmesi halinde, Fon portföyünde bulunan ortaklık paylarının fiyatlarında meydana gelebilecek değişiklikler nedeniyle portföyün maruz kalacağı zarar olasılığını ifade etmektedir. d- Kıymetli Madenler Riski: Fon portföyüne kıymetli madenler dahil edilmesi halinde, söz konusu varlıkların değerinde yaşanabilecek değişimler nedeniyle oluşan riski ifade eder. e- Emtia Riski: Fon portföyüne emtiaların dahil edilmesi halinde, söz konusu emtia değerlerinde yaşanabilecek değişimler nedeniyle oluşan riski ifade eder. 2) Karşı Taraf Riski: Karşı tarafın sözleşmeden kaynaklanan yükümlülüklerini yerine getirmemesi ve/veya yerine getirememesi veya takas işlemlerinde ortaya çıkan aksaklıklar sonucunda ödemenin yapılamaması riskini ifade etmektedir. 3) Likidite Riski: Fon portföyünde bulunan finansal varlıkların istenildiği anda piyasa fiyatından nakde dönüştürülebilmesi halinde ortaya çıkan zarar olasılığıdır. 4) Kaldıraç Yaratan İşlem Riski: Fon portföyüne türev araç (vadeli işlem ve opsiyon sözleşmeleri), saklı türev araç, swap sözleşmesi, varant, sertifika dahil edilmesi, ileri valörlü tahvil/bono ve altın alım işlemlerinde ve diğer herhangi bir yöntemle kaldıraç yaratan benzeri işlemlerde bulunulması halinde, başlangıç yatırımı ile başlangıç yatırımının üzerinde pozisyon alınması sebebi ile fonun başlangıç yatırımından daha yüksek zarar kaydedebilme olasılığı kaldıraç riskini ifade eder. 5) Operasyonel Risk: Operasyonel risk, fonun operasyonel süreçlerindeki aksamalar sonucunda zarar oluşması olasılığını ifade eder. Operasyonel riskin kaynakları arasında kullanılan sistemlerin yetersizliği, başarısız yönetim, personelin hatalı ya da hileli işlemleri gibi kurum içi etkenlerin yanı sıra doğal afetler, rekabet koşulları, politik rejim değişikliği gibi kurum dışı etkenler de olabilir. 6) Yoğunlaşma Riski: Belli bir varlığa ve/veya vadeye yoğun yatırım yapılması sonucu fonun bu varlığın ve vadenin içerdiği risklere maruz kalmasıdır. 7) Korelasyon Riski: Farklı finansal varlıkların piyasa koşulları altında belirli bir zaman dilimi içerisinde aynı anda değer kazanması ya da kaybetmesine paralel olarak, en az iki farklı finansal varlığın birbirleri ile olan pozitif veya negatif yönlü ilişkileri nedeniyle doğabilecek zarar ihtimalini ifade eder. 8) Yasal Risk: Fonun katılma paylarının satıldığı dönemden sonra mevzuatta ve düzenleyici otoritelerin düzenlemelerinde meydana gelebilecek değişikliklerden olumsuz etkilenmesi riskidir. 9) İhraççı Riski: Fon portföyüne alınan varlıkların ihraççısının yükümlülüklerini kısmen veya tamamen zamanında yerine getirememesi nedeniyle doğabilecek zarar ihtimalini ifade eder. 10) Yapılandırılmış Yatırım Araçları Riski: Yapılandırılmış yatırım araçlarına yapılan yatırımın beklenmedik ve olağandışı gelişmelerin yaşanması durumlarında vade içinde veya vade sonunda tamamının kaybedilmesi mümkündür. Yapılandırılmış yatırım araçlarının dayanak varlıkları üzerine oluşturulan stratejilerin getirisinin ilgili dönemde negatif olması halinde, yatırımcı vade sonunda hiçbir gelir elde edemeyeceği gibi vade sonunda yatırımlarının değeri başlangıç değerinin altına düşebilir. Yapılandırılmış yatırım araçlarına yatırım yapılması halinde karşı taraf riski de mevcuttur. Yatırımcı, yapılandırılmış yatırım araçlarına ilişkin olarak şirketin kredi riskine maruz kalmakta ve bu risk ölçüsünde bir getiri beklemektedir. Yapılandırılmış yatırım araçlarında yatırımcılar ihraççının ödeme riskini de almaktadır. Ödeme riski ile ihraççı kurumun yapılandırılmış yatırım araçlarından kaynaklanan yükümlülüklerini yerine getirememesi riski ifade edilmektedir. Olağandışı korelasyon değişiklikleri ve olumsuz piyasa koşullarında ortaya çıkabilecek likidite sorunları yapılandırılmış yatırım araçları için önemli riskler oluşturmaktadır. Piyasa yapıcılığı olmadığı durumlarda yapılandırılmış yatırım araçlarının likidite riski üst seviyededir. 11) Açığa Satış Riski: Açığa satış riski, fonun başlangıç yatırımından daha yüksek zarar kaydedebileceği olasılığını ifade eder. 12) Risk tanımlamaları Kurul düzenlemeleri ve piyasa gelişmeleri takip edilerek düzenli olarak gözden geçirilir ve önemli gelişmelere paralel olarak güncellenir.	

**B. PERFORMANS BİLGİSİ**

PERFORMANS BİLGİSİ							
YILLAR	Toplam Getiri (%)	Eşik Değer Getirisi (%)	Enflasyon Oranı (%) (TÜFE) (*)	Portföyün Zaman İçinde Standart Sapması (%) (**)	Eşik Değerin Standart Sapması (%) (**)	Bilgi Rasyosu	Sunuma Dahil Dönem Sonu Portföyün Toplam Değeri / Net Aktif Değeri
2021	53,850%	55,437%	27,748%	2,775%	2,8857%	-0,0366	2.197.252.702,13
2022	47,672%	42,650%	64,270%	0,534%	0,5751%	0,0864	5.434.243.550,16
2023	60,356%	61,723%	64,773%	0,707%	0,7058%	-0,0785	152.844.776,46
2024	19,854%	21,942%	44,379%	0,224%	0,2233%	-0,3105	60.682.171,01
2025	20,794%	23,663%	30,892%	0,263%	0,2626%	-1,2199	49.549.718,77

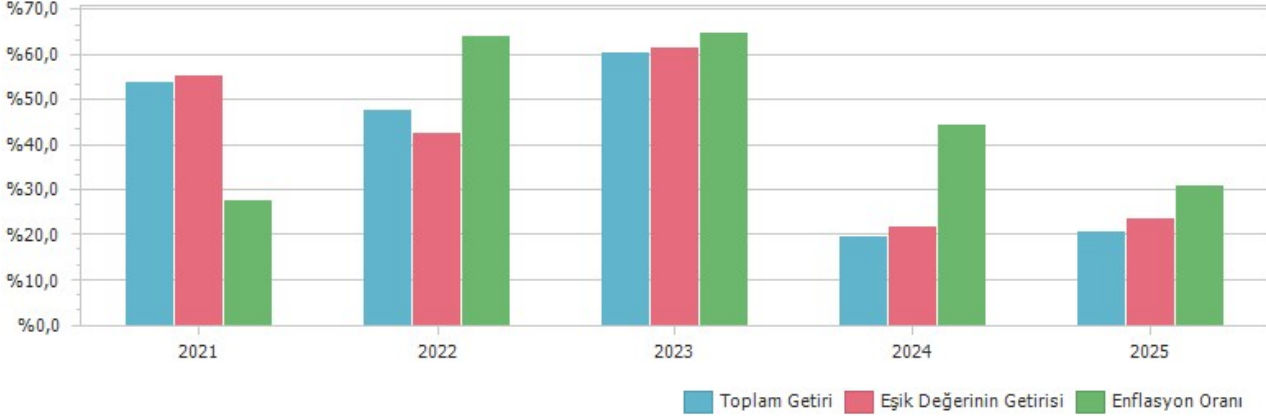
  

PERFORMANS BİLGİSİ USD							
YILLAR	Toplam Getiri (%)	Karşılaştırma Ölçütünün / Eşik Değerinin Getirisi (%)	Enflasyon Oranı (%) (TÜFE) (*)	Portföyün Zaman İçinde Standart Sapması (%) (**)	Karşılaştırma Ölçütünün / Eşik Değerinin Standart Sapması (%) (**)	Bilgi Rasyosu	Sunuma Dahil Dönem Sonu Portföyün Toplam Değeri / Net Aktif Değeri
2021	-0,658%	0,367%	27,748%	0,268%	0,0019%	-0,0251	164.847.528,11
2022	5,267%	1,687%	64,270%	0,156%	0,0061%	0,0886	290.627.680,07
2023	1,854%	2,722%	64,773%	0,043%	0,0068%	-0,0783	5.192.055,78
2024	0,007%	1,749%	44,379%	0,022%	0,0050%	-0,3102	1.720.001,56
2025	-0,535%	1,827%	30,892%	0,005%	0,0045%	-1,2196	1.156.468,88

(\*) Enflasyon oranı TÜİK tarafından açıklanan 12 aylık TÜFE'nin dönemsel oranıdır.

(\*\*) Portföyün ve eşik değerinin standart sapması dönemdeki günlük getiriler üzerinden hesaplanmıştır.

(\*\*\*\*\*) 1.06.2021 tarihi itibarıyla USD fiyat açıklamaya başlamıştır.

**PERFORMANS GRAFİĞİ**

**GEÇMİŞ GETİRİLER GELECEK DÖNEM PERFORMANSI İÇİN BİR GÖSTERGE SAYILMAZ.**

### C. DİPNOTLAR

1) Ak Portföy Yönetimi A.Ş. ("Şirket") 28 Haziran 2000 tarihinde İstanbul'da kurulup tescil edilmiş bir sermaye şirkettir. Şirket Akbank T.A.Ş.'nin %100 oranında iştirakidir. Şirket'in amacı, sermaye piyasası kanunu ile ilgili mevzuat hükümleri çerçevesinde sermaye piyasası araçlarından oluşan portföyleri müşterilerle portföy yönetim sözleşmesi yapmak suretiyle vekil sıfatı ile yönetmek ve sermaye piyasası faaliyetlerinde bulunmaktır. Şirket ayrıca Portföy yöneticiliği faaliyeti kapsamında yerli ve yabancı yatırım fonları, yatırım ortaklıkları ile yerli ve yabancı özel ve tüzel kişilerle yatırım şirketleri ve benzeri girişimlerin portföylerini de mevzuat hükümleri çerçevesinde yönetmektedir. 31.12.2025 tarihi itibarıyla 61 adet Emeklilik Yatırım Fonu ve 143 adet Yatırım Fonu yönetmektedir. Ak Portföy Yönetimi A.Ş. 31.12.2025 tarihi itibarıyla toplam 1,448.4 Milyar TL yönetmektedir. Geniş yatırım evreni ile portföy yönetim süreçlerinde varlık çeşitlenmesine önem veren, risk yönetimini ön planda tutan, tanımlanmış kurallara bağlı yatırım stratejisi doğrultusunda faaliyet gösteren kurum; kolektif yatırım ürünleri ve bireysel portföy yönetiminde risk getiri optimizasyonuna uygun portföy yönetimi gerçekleştirmektedir.

2) Fon Portföyü'nün yatırım amacı, yatırımcı riskleri ve stratejisi "Tanıtıcı Bilgiler" bölümünde belirtilmiştir.

3) Fon 1.01.2025 - 31.12.2025 döneminde net %20,79 oranında getiri sağlarken, eşik değerinin getirisi aynı dönemde %23,66 olmuştur. Sonuç olarak Fon'un nispi getirisi %2,87 olarak gerçekleşmiştir.

Toplam Getiri : Fonun ilgili dönemdeki birim pay değerindeki yüzdesel getiriyi ifade etmektedir.

Eşik Değerinin Getirisi : Fonun eşik değerinin ilgili dönem içerisinde belirtilen varlık dağılımları ile ağırlıklanarak hesaplanmış olan yüzdesel getirisini ifade etmektedir.

Nispi Getiri : Performans sonu dönemi itibarıyla hesaplanan portföy getiri oranı ile karşılaştırma ölçütünün getiri oranı arasındaki farkı ifade etmektedir.

4) Yönetim ücretleri, vergi, saklama ücretleri ve diğer faaliyet giderlerinin günlük brüt portföy değerine oranının ağırlıklı ortalaması aşağıdaki gibidir.

1.01.2025 - 31.12.2025 döneminde :	Portföy Değerine Oranı (%)	TL Tutar
Fon Yönetim Ücreti	0,000000%	0,00
Denetim Ücreti Giderleri	0,246021%	141.355,79
Saklama Ücreti Giderleri	0,306306%	175.993,50
Aracılık Komisyonu Giderleri	0,000000%	0,00
Kurul Kayıt Ücreti	0,019602%	11.262,53
Diğer Faaliyet Giderleri	0,192477%	110.590,93
Toplam Faaliyet Giderleri	439.202,75	
Ortalama Fon Toplam Değeri	57.456.729,57	
Toplam Faaliyet Giderleri / Ortalama Fon Toplam Değeri	0,764406%	

5) Performans sunum döneminde Fon'a ilişkin yatırım stratejisi değişikliği yapılmamıştır.

Kıstas Dönemi	Kıstas Bilgisi
2.06.2021-2.01.2022	%100 BIST-KYD 1 Aylık Mevduat USD (TL) Endeksi (01/06/2021)
3.01.2022-1.01.2023	%100 BIST-KYD 1 Aylık Mevduat USD (TL) Endeksi (31/12/2021)
2.01.2023-1.01.2024	%100 BIST-KYD 1 Aylık Mevduat USD (TL) Endeksi (30/12/2022)
2.01.2024-...	%100 BIST-KYD 1 Aylık Mevduat USD (TL) Endeksi (29/12/2023)

6) Yatırım fonlarının portföy işletmesinden doğan kazançları kurumlar vergisi ve stopajdan muaftır.

## D. İLAVE BİLGİLER VE AÇIKLAMALAR

1) Tüm dönemler için portföy ve eşik değerinin birikimli getiri oranı

Dönemler	Portföy Net Getiri	Portföy Brüt Getiri	Eşik Değeri	Nispi Getiri
2.06.2021 - 31.12.2021	53,85%	54,49%	55,44%	-1,59%
3.01.2022 - 30.12.2022	47,67%	48,76%	42,65%	5,02%
2.01.2023 - 29.12.2023	60,36%	60,85%	61,72%	-1,37%
2.01.2024 - 31.12.2024	19,85%	20,29%	21,94%	-2,09%
2.01.2025 - 31.12.2025	20,79%	21,56%	23,66%	-2,87%

2) Performans bilgisi tablosunda rapor dönemi portföy ve karşılaştırma ölçütü / eşik değeri standart sapmasına yer verilmiştir. (Günlük verilerden hareketle hesaplanmıştır)

Yıllar	Portföy		Eşik Değeri	
	Getiri	Standart Sapma	Getiri	Standart Sapma
2021	53,85%	2,77%	55,44%	2,89%
2022	47,67%	0,53%	42,65%	0,58%
2023	60,36%	0,71%	61,72%	0,71%
2024	19,85%	0,22%	21,94%	0,22%
2025	20,79%	0,26%	23,66%	0,26%

31.12.2024 - 31.12.2025 Dönem Getirisi	Getiri
BIST 100 GETİRİ ENDEKSİ	17,04%
BIST 30 GETİRİ ENDEKSİ	16,32%
BIST-KYD REPO BRÜT ENDEKSİ	54,78%
BIST-KYD DİBS 91 GÜN ENDEKSİ	43,23%
BIST-KYD DİBS 182 GÜN ENDEKSİ	45,26%
BIST-KYD DİBS 365 GÜN ENDEKSİ	44,88%
BIST-KYD DİBS 547 GÜN ENDEKSİ	42,85%
BIST-KYD DİBS TÜM ENDEKSİ	38,41%
BIST-KYD DİBS UZUN ENDEKSİ	33,08%
BIST-KYD ÖSBA SABİT ENDEKSİ	50,39%
BIST-KYD ÖSBA DEĞİŞKEN ENDEKSİ	57,55%
BIST-KYD Kamu Kira Sertifikaları Endeksi	30,19%
BIST-KYD Özel Sektör Kira Sertifikaları Endeksi	45,85%
BIST-KYD 1 Aylık Gösterge Mevduat Endeksi (TL)	50,89%
BIST-KYD 1 Aylık Gösterge Kar Payı TL Endeksi	39,92%
BIST Katılım 50 GETİRİ ENDEKSİ	33,95%
BIST-KYD ALTIN FİYAT AĞIRLIKLILIK ORTALAMA	104,04%
BIST-KYD Eurobond USD (TL)	36,55%
BIST-KYD Eurobond EUR (TL)	45,84%
Dolar Kuru	21,44%
Euro Kuru	36,88%