

**AK PORTFÖY ŞEKERBANK PARA
PIYASASI (TL) FONU**

**31 ARALIK 2025 TARİHİ İTİBARIYLA
YATIRIM PERFORMANSI
KONUSUNDA KAMUYA AÇIKLANAN
BİLGİLERE İLİŞKİN RAPOR**

AK PORTFÖY YÖNETİMİ A.Ş.
AK PORTFÖY ŞEKERBANK PARA PIYASASI (TL) YATIRIM FONU
YATIRIM PERFORMANSI KONUSUNDA
KAMUYA AÇIKLANAN BİLGİLERE İLİŞKİN RAPOR

Ak Portföy Yönetimi A.Ş. Ak Portföy Şekerbank Para Piyasası (TL) Yatırım Fonu'nun ("Fon") 7 Şubat – 31 Aralık 2025 dönemine ait ekteki performans sunuş raporunu Sermaye Piyasası Kurulu'nun VII-128. 5 sayılı "Bireysel Portföylerin ve Kolektif Yatırım Kuruluşlarının Performans Sunumuna, Performansa Dayalı Ücretlendirilmesine ve Kolektif Yatırım Kuruluşlarını Notlandırma ve Sıralama Faaliyetlerine İlişkin Esaslar Hakkında Tebliğ"inde ("Tebliğ") yer alan performans sunuş standartlarına ilişkin düzenlemeleri çerçevesinde incelemiş bulunuyoruz.

İncelememiz sadece yukarıda belirtilen döneme ait performans sunuşunu kapsamaktadır. Bunun dışında kalan dönemler için inceleme yapılmamış ve görüş oluşturulmamıştır.

Görüşümüze göre Fon'un 7 Şubat - 31 Aralık 2025 dönemine ait performans sunuş raporu Ak Portföy Yönetimi A.Ş. Ak Portföy Şekerbank Para Piyasası (TL) Yatırım Fonu'nun performansını ilgili Tebliğ'de belirtilen performans sunuş standartlarına ilişkin düzenlemelere uygun olarak doğru bir biçimde yansıtmaktadır.

Diğer Husus

Fon'un 31 Aralık 2025 tarihi itibarıyla kamuya açıklanmak üzere ayrıca hazırlanacak yıllık finansal tabloları üzerindeki bağımsız denetim çalışmalarımız henüz tamamlanmamış olup; söz konusu finansal tablolara ilişkin bağımsız denetim çalışmalarımızın tamamlanmasını müteakiben ilgili bağımsız denetim raporumuz ayrıca tanzim edilecektir.

DRT BAĞIMSIZ DENETİM VE SERBEST MUHASEBECİ MALİ MÜŞAVİRLİK A.Ş.
Member of **DELOITTE TOUCHE TOHMATSU LIMITED**

Yaman Polat, SMMM
Sorumlu Denetçi

İstanbul, 30 Ocak 2026

Ak Portföy Şekerbank Para Piyasası (TL) Fonu'NA AİT PERFORMANS SUNUM RAPORU

A. TANITICI BİLGİLER

PORTFÖYE BAKIŞ
Halka Arz Tarihi : 7.02.2025

YATIRIM VE YÖNETİME İLİŞKİN BİLGİLER

31.12.2025 tarihi itibarıyla	
Fon Toplam Değeri	158.025.131
Birim Pay Değeri (TRL)	1,457697
Yatırımcı Sayısı	421
Tedavül Oranı (%)	3,61%
Portföy Dağılımı	
Borçlanma Araçları	46,01%
- Özel Sektör Borçlanma Araçları	17,84%
- Devlet Tahvili / Hazine Bonosu	15,86%
- Finansman Bonosu	12,32%
Ters Repo	33,56%
Vadeli Mevduat	19,79%
Takasbank Para Piyasası İşlemleri	0,63%
Toplam	100,00%

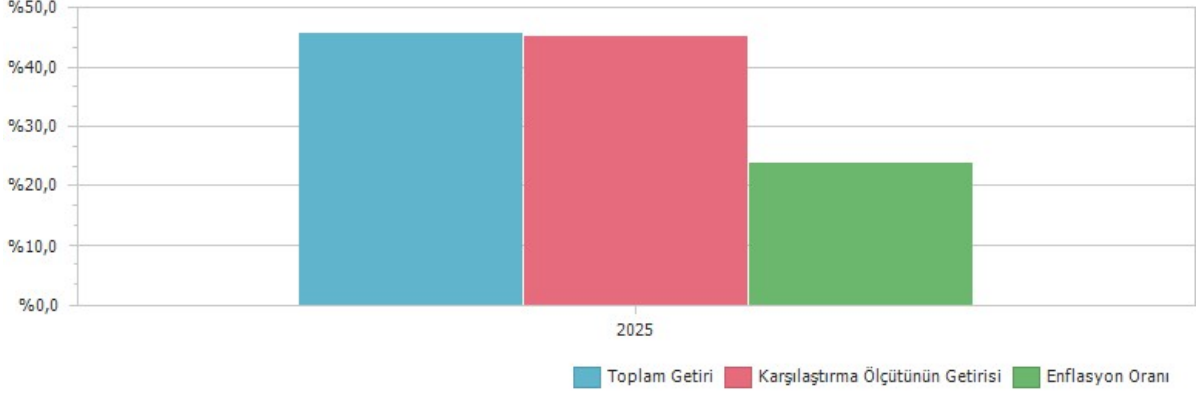
Fon'un Yatırım Amacı	Portföy Yöneticileri
Fon'un yatırım amacı likiditesi yüksek TL cinsi parave sermaye piyasası araçlarına yatırım yaparak getiriyaratmaktır	İdil SAZER
En Az Alınabilir Pay Adedi : 1 Adet	Hasan Basri TARMAN
	Mehmet Sinan VEZİROĞLU
Yatırım Stratejisi	
Fon'un yatırım stratejisi çerçevesinde, fon toplamdeğerinin tamamı devamlı olarak vadesine en fazla 184 gün kalmış likiditesi yüksek para ve sermaye piyasası araçlarına yatırılır ve fon portföyünün günlük olarak hesaplanan ağırlıklı ortalama vadesi 45 günü aşamaz. Fon'unun portföyündeki varlıklar Sermaye Piyasası Kurulu'nun düzenlemelerine ve fon içtüzüğüne uygun olarak seçilir ve fon portföyü yönetici tarafından içtüzüğü 5. md. ve Sermaye Piyasası Kurulu'nun Yatırım Fonlarına İlişkin Esaslar Tebliği'ne (III-52.1) uygun olarak yönetilir.	
Yatırım Riskleri	
<p>1) Piyasa riski ile borçlanmayı temsil eden finansal araçların, ortaklık paylarının, diğer menkul kıymetlerin, döviz ve döviz endeksli finansal araçlara dayalı türev sözleşmelere ilişkin taşınan pozisyonların değerinde, faiz oranları, ortaklık payı fiyatları ve döviz kurlarındaki dalgalanmalar nedeniyle meydana gelebilecek zarar riski ifade edilmektedir. Söz konusu risklerin detaylarına aşağıda yer verilmektedir: a- Faiz Oranı Riski: Fon portföyüne faize dayalı varlıkların (borçlanma aracı, ters repo vb) dahil edilmesi halinde, söz konusu varlıkların değerinde piyasalarda yaşanabilecek faiz oranları değişimleri nedeniyle oluşan riski ifade eder. b- Kur Riski: Fon portföyüne yabancı para cinsinden varlıkların dahil edilmesi halinde, döviz kurlarında meydana gelebilecek değişiklikler nedeniyle Fon'un maruz kalacağı zarar olasılığını ifade etmektedir. c- Ortaklık Payı Fiyat Riski: Fon portföyüne ortaklık payı dahil edilmesi halinde, Fon portföyünde bulunan ortaklık paylarının fiyatlarında meydana gelebilecek değişiklikler nedeniyle portföyün maruz kalacağı zarar olasılığını ifade etmektedir. d- Kıymetli Madenler Riski: Fon portföyüne kıymetli madenler dahil edilmesi halinde, söz konusu varlıkların değerinde yaşanabilecek değişimler nedeniyle oluşan riski ifade eder. e- Emtia Riski: Fon portföyüne emtiaların dahil edilmesi halinde, söz konusu emtia değerlerinde yaşanabilecek değişimler nedeniyle oluşan riski ifade eder. 2) Karşı Taraf Riski: Karşı tarafın sözleşmeden kaynaklanan yükümlülüklerini yerine getirmek istememesi ve/veya yerine getirememesi veya takas işlemlerinde ortaya çıkan aksaklıklar sonucunda ödemenin yapılamaması riskini ifade etmektedir. 3) Likidite Riski: Fon portföyünde bulunan finansal varlıkların istenildiği anda piyasa fiyatından nakde dönüştürülebilmesi halinde ortaya çıkan zarar olasılığıdır. 4) Kaldıraç Yaratan İşlem Riski: Fon portföyüne türev araç (vadeli işlem ve opsiyon sözleşmeleri), saklı türev araç, swap sözleşmesi, varant, sertifika dahil edilmesi, ileri valörlü tahvil/bono ve altın alım işlemlerinde ve diğer herhangi bir yöntemle kaldıraç yaratan benzeri işlemlerde bulunulması halinde, başlangıç yatırımı ile başlangıç yatırımının üzerinde pozisyon alınması sebebi ile fonun başlangıç yatırımından daha yüksek zarar kaydedebileceği olasılığı kaldıraç riskini ifade eder. 5) Operasyonel Risk: Operasyonel risk, fonun operasyonel süreçlerindeki aksamalar sonucunda zarar oluşması olasılığını ifade eder. Operasyonel riskin kaynakları arasında kullanılan sistemlerin yetersizliği, başarısız yönetim, personelin hatalı ya da hileli işlemleri gibi kurum içi etkenlerin yanı sıra doğal afetler, rekabet koşulları, politik rejim değişikliği gibi kurum dışı etkenler de olabilir. 6) Yoğunlaşma Riski: Belli bir varlığa ve/veya vadeye yoğun yatırım yapılması sonucu fonun bu varlığın ve vadenin içerdiği risklere maruz kalmasıdır. 7) Korelasyon Riski: Farklı finansal varlıkların piyasa koşulları altında belirli bir zaman dilimi içerisinde aynı anda değer kazanması ya da kaybetmesine paralel olarak, en az iki farklı finansal varlığın birbirleri ile olan pozitif veya negatif yönlü ilişkileri nedeniyle doğabilecek zarar ihtimalini ifade eder. 8) Yasal Risk: Fonun katıldığı paylarının satıldığı dönemden sonra mevzuatta ve düzenleyici otoritelerin düzenlemelerinde meydana gelebilecek değişikliklerden olumsuz etkilenmesi riskidir. 9) İhraççı Riski: Fon portföyüne alınan varlıkların ihraççısının yükümlülüklerini kısmen veya tamamen zamanında yerine getirememesi nedeniyle doğabilecek zarar ihtimalini ifade eder. 10) Yapılandırılmış Yatırım Araçları Riski: Yapılandırılmış yatırım araçlarına yapılan yatırımın beklenmedik ve olağandışı gelişmelerin yaşanması durumlarında vade içinde veya vade sonunda tamamının kaybedilmesi mümkündür. Yapılandırılmış yatırım araçlarının dayanak varlıkları üzerine oluşturulan stratejilerin getirisinin ilgili dönemde negatif olması halinde, yatırımcı vade sonunda hiçbir gelir elde edemeyeceği gibi vade sonunda yatırımlarının değeri başlangıç değerinin altına düşebilir. Yapılandırılmış yatırım araçlarına yatırım yapılması halinde karşı taraf riski de mevcuttur. Yatırımcı, yapılandırılmış yatırım araçlarına ilişkin olarak şirketin kredi riskine maruz kalmakta ve bu risk ölçüsünde bir getiri beklemektedir. Yapılandırılmış yatırım araçlarında yatırımcılar ihraççının ödeme riskini de almaktadır. Ödeme riski ile ihraççı kurumun yapılandırılmış yatırım araçlarından kaynaklanan yükümlülüklerini yerine getirememesi riski ifade edilmektedir. Olağandışı korelasyon değişiklikleri ve olumsuz piyasa koşullarında ortaya çıkabilecek likidite sorunları yapılandırılmış yatırım araçları için önemli riskler oluşturmaktadır. Piyasa yapıcılığı olmadığı durumlarda yapılandırılmış yatırım araçlarının likidite riski üst seviyededir. 11) Açığa Satış Riski: Açığa satış riski, fonun başlangıç yatırımından daha yüksek zarar kaydedebileceği olasılığını ifade eder. 12) Risk tanımlamaları Kurul düzenlemeleri ve piyasa gelişmeleri takip edilerek düzenli olarak gözden geçirilir ve önemli gelişmelere paralel olarak güncellenir.</p>	

B. PERFORMANS BİLGİSİ

PERFORMANS BİLGİSİ							
YILLAR	Toplam Getiri (%)	Karşılaştırma Ölçütünün Getirisi (%)	Enflasyon Oranı (%) (TÜFE) (*)	Portföyün Zaman İçinde Standart Sapması (%) (**)	Karşılaştırma Ölçütünün Standart Sapması (%) (**)	Bilgi Rasyosu	Sunuma Dahil Dönem Sonu Portföyün Toplam Değeri / Net Aktif Değeri
2025	45,770%	45,293%	23,922%	0,105%	0,0936%	0,0611	158.025.131,34

(*) Enflasyon oranı TÜİK tarafından açıklanan 12 aylık TÜFE'nin dönemsel oranıdır.

(**) Portföyün ve karşılaştırma ölçütünün standart sapması dönemdeki günlük getiriler üzerinden hesaplanmıştır.

PERFORMANS GRAFİĞİ

GEÇMİŞ GETİRİLER GELECEK DÖNEM PERFORMANSI İÇİN BİR GÖSTERGE SAYILMAZ.

C. DİPNOTLAR

1) Ak Portföy Yönetimi A.Ş. ("Şirket") 28 Haziran 2000 tarihinde İstanbul'da kurulup tescil edilmiş bir sermaye şirkettir. Şirket Akbank T.A.Ş.'nin %100 oranında iştirakidir. Şirket'in amacı, sermaye piyasası kanunu ile ilgili mevzuat hükümleri çerçevesinde sermaye piyasası araçlarından oluşan portföyleri müşterilerle portföy yönetim sözleşmesi yapmak suretiyle vekil sıfatı ile yönetmek ve sermaye piyasası faaliyetlerinde bulunmaktır. Şirket ayrıca Portföy yöneticiliği faaliyeti kapsamında yerli ve yabancı yatırım fonları, yatırım ortaklıkları ile yerli ve yabancı özel ve tüzel kişilerle yatırım şirketleri ve benzeri girişimlerin portföylerini de mevzuat hükümleri çerçevesinde yönetmektedir. 31.12.2025 tarihi itibarıyla 61 adet Emeklilik Yatırım Fonu ve 143 adet Yatırım Fonu yönetmektedir. Ak Portföy Yönetimi A.Ş. 31.12.2025 tarihi itibarıyla toplam 1,448.4 Milyar TL yönetmektedir. Geniş yatırım evreni ile portföy yönetim süreçlerinde varlık çeşitlenmesine önem veren, risk yönetimini ön planda tutan, tanımlanmış kurallara bağlı yatırım stratejisi doğrultusunda faaliyet gösteren kurum; kolektif yatırım ürünleri ve bireysel portföy yönetiminde risk getiri optimizasyonuna uygun portföy yönetimi gerçekleştirir.

2) Fon Portföyü'nün yatırım amacı, yatırımcı riskleri ve stratejisi "Tanıtıcı Bilgiler" bölümünde belirtilmiştir.

3) Fon 7.02.2025 - 31.12.2025 döneminde net %45,77 oranında getiri sağlarken, karşılaştırma ölçütünün getirisi aynı dönemde %45,29 olmuştur. Sonuç olarak Fon'un nispi getirisi %0,48 olarak gerçekleşmiştir.

Toplam Getiri : Fonun ilgili dönemdeki birim pay değerindeki yüzdesel getiriyi ifade etmektedir.

Karşılaştırma Ölçütünün Getirisi : Fonun karşılaştırma ölçütünün ilgili dönem içerisinde belirtilen varlık dağılımları ile ağırlıklandırarak hesaplanmış olan yüzdesel getirisini ifade etmektedir.

Nispi Getiri : Performans sonu dönemi itibarıyla hesaplanan portföy getiri oranı ile karşılaştırma ölçütünün getiri oranı arasındaki farkı ifade etmektedir.

4) Yönetim ücretleri, vergi, saklama ücretleri ve diğer faaliyet giderlerinin günlük brüt portföy değerine oranının ağırlıklı ortalaması aşağıdaki gibidir.

7.02.2025 - 31.12.2025 döneminde :	Portföy Değerine Oranı (%)	TL Tutar
Fon Yönetim Ücreti	1,132076%	2.060.887,76
Denetim Ücreti Giderleri	0,076887%	139.969,62
Saklama Ücreti Giderleri	0,020334%	37.017,53
Aracılık Komisyonu Giderleri	0,149112%	271.450,33
Kurul Kayıt Ücreti	0,014904%	27.131,68
Diğer Faaliyet Giderleri	0,095848%	174.486,03
Toplam Faaliyet Giderleri	2.710.942,95	
Ortalama Fon Toplam Değeri	182.045.027,00	
Toplam Faaliyet Giderleri / Ortalama Fon Toplam Değeri	1,489161%	

5) Performans sunum döneminde Fon'a ilişkin yatırım stratejisi değişikliği yapılmamıştır.

Kıstas Dönemi	Kıstas Bilgisi
7.02.2025-2.03.2025	%5 BIST-KYD DİBS 91 Gün + %10 BIST-KYD ÖSBA Sabit + %25 BIST-KYD 1 Aylık Gösterge Mevduat TL + %60 BIST-KYD Repo (Brüt)
3.03.2025-...	%10 BIST-KYD DİBS 91 Gün + %35 BIST-KYD 1 Aylık Gösterge Mevduat TL + %55 BIST-KYD Repo (Brüt)

6) Yatırım fonlarının portföy işletmesinden doğan kazançları kurumlar vergisi ve stopajdan muafdir.

D. İLAVE BİLGİLER VE AÇIKLAMALAR

1) Tüm dönemler için portföy ve karşılaştırma ölçütünün birikimli getiri oranı

Dönemler	Portföy Net Getiri	Portföy Brüt Getiri	Karşılaştırma Ölçütü	Nispi Getiri
7.02.2025 - 31.12.2025	45,77%	47,26%	45,29%	0,48%

2) Performans bilgisi tablosunda rapor dönemi portföy ve karşılaştırma ölçütü / eşik değeri standart sapmasına yer verilmiştir. (Günlük verilerden hareketle hesaplanmıştır)

Yıllar	Portföy		Karşılaştırma Ölçütü	
	Getiri	Standart Sapma	Getiri	Standart Sapma
2025	45,77%	0,11%	45,29%	0,09%

7.02.2025 - 31.12.2025 Dönem Getirisi	Getiri
BIST 100 GETİRİ ENDEKSİ	15,62%
BIST 30 GETİRİ ENDEKSİ	12,96%
BIST-KYD REPO BRÜT ENDEKSİ	47,41%
BIST-KYD DİBS 91 GÜN ENDEKSİ	37,41%
BIST-KYD DİBS 182 GÜN ENDEKSİ	40,70%
BIST-KYD DİBS 365 GÜN ENDEKSİ	37,59%
BIST-KYD DİBS 547 GÜN ENDEKSİ	34,70%
BIST-KYD DİBS TÜM ENDEKSİ	29,32%
BIST-KYD DİBS UZUN ENDEKSİ	23,54%
BIST-KYD ÖSBA SABİT ENDEKSİ	43,85%
BIST-KYD ÖSBA DEĞİŞKEN ENDEKSİ	49,95%
BIST-KYD Kamu Kira Sertifikaları Endeksi	25,81%
BIST-KYD Özel Sektör Kira Sertifikaları Endeksi	39,90%
BIST-KYD 1 Aylık Gösterge Mevduat Endeksi (TL)	44,19%
BIST-KYD 1 Aylık Gösterge Kar Payı TL Endeksi	34,78%
BIST Katılım 50 GETİRİ ENDEKSİ	32,56%
BIST-KYD ALTIN FİYAT AĞIRLIKLILIKLI ORTALAMA	85,18%
BIST-KYD Eurobond USD (TL)	32,15%
BIST-KYD Eurobond EUR (TL)	42,95%
Dolar Kuru	19,33%
Euro Kuru	34,84%