

AK PORTFÖY YÖNETİMİ A.Ş. TARAFINDAN YÖNETİLEN AK PORTFÖY EMTİA YABANCI BYF FON SEPETİ FONU 31.12.2014-31.12.2015 DÖNEMİNE AİT PERFORMANS SUNUM RAPORU

AK PORTFÖY EMTİA YABANCI BYF FON SEPETİ FONU

AK PORTFÖY EMTİA YABANCI BYF FON SEPETİ FONU'NA AİT PERFORMANS SUNUM RAPORU

A. TANITICI BİLGİLER

PORTFÖYE BAKIŞ		YATIRIM YÖNETİMİNE İLİŞKİN BİLGİLER	
Halka arz tarihi :	23.05.2011		
<b>31/12/2015 Tarihi itibarıyla</b>		<b>Fonun Yatırım Amacı</b>	<b>Portföy Yöneticileri</b>
Fon Toplam Değeri (TL)	3,915,453.75	Fonun yatırım amacı, yapılan çeşitlendirme ile yurt dışı piyasalardaki borsa yatırım fonlarına yapılacak yatırımlar ile yatırımcının emtia piyasalarındaki kazançta iştirak etmesidir.	<b>Aytaç Aydoğan,Fehmi Olcaç Karabina,Niyazi Atasoy,Ümit Samer,Karım Baykal,Alper Özdamar</b>
Birim Pay Değeri (TL)	0.008288		
Yatırımcı Sayısı	221		
Tedavül Oranı %	0.9%		
Portföy Dağılımı %			
Devlet Tahvil/Hazine Bonosu	0.00		<b>En Az Alınabilir Pay Adedi</b>
Özel Sektör Borçlanma Araçları	0.00		<b>1</b>
Ters Repo	0.00		
Takasbank Para Piyasası	0.00		
Yabancı Hisse Senedi	100.00		
Yabancı Borçlanma Aracı	0.00		
Mevduat	0.00		
Hisse Senedi	0.00	<b>Yatırım Stratejisi</b>	
Diğer	0.00	Fon toplam değerinin en az %80'i devamlı olarak, yabancı borsalarda işlem gören ve emtiaya yatırım yapan borsa yatırım fonlarının katılma paylarına yatırılır. Fon stratejisi kapsamında yapılan çeşitlendirme ile yurtdışı piyasalardaki borsa yatırım fonlarına yapılacak yatırımlar ile yatırımcının emtia piyasalarındaki kazançta iştirak etmesi hedeflenmektedir.	
<b>Hisse Senedi Sektörel Dağılımı %</b>			
Tarım, Orman Ve Balıkçılık	0.00		
Madencilik	0.00		
İmalat Sanayii	0.00		
Elektrik Gaz Ve Su	0.00		
İnşaat Ve Bayındırlık	0.00		
Toplan Ve Perakende Ticaret, Otel Ve Lokantalar	0.00		
Ulaştırma, Haberleşme Ve Depolama	0.00		
Mali Kuruluşlar	0.00		
Eğitim, Sağlık, Spor Ve Diğer Sosyal Hizmetler	0.00		
Teknoloji	0.00		
Mesleki, Bilimsel Ve Teknik Faaliyetler	0.00		
İdari Ve Destek Hizmet Faaliyetleri	0.00		
Gayrimenkul Faaliyetleri	0.00	<b>Yatırım Riskleri</b>	
Fon	0.00		
Diğer	100.00		
		<p><b>Piyasa Riski:</b> Piyasa riski ile borçlanmayı temsil eden finansal araçların, ortaklık paylarının, diğer menkul kıymetlerin, döviz ve dövizde endeksli finansal araçlara dayalı türev sözleşmelere ilişkin taşıyan pozisyonların değerinde, faiz oranları, ortaklık payı fiyatları ve döviz kurlarındaki dalgalanmalar nedeniyle meydana gelebilecek zarar riski ifade edilmektedir. Söz konusu risklerin detaylarına aşağıda yer verilmektedir: <b>Faiz Oranı Riski:</b> Fon portföyüne faize dayalı varlıkların (borçlanma aracı, ters repo vb) dahil edilmesinde, söz konusu varlıkların değerinde piyasalarda yaşanabilecek faiz oranları değişimleri nedeniyle oluşan riski ifade eder. <b>Kur Riski:</b> Fon portföyüne yabancı para cinsinden varlıkların dahil edilmesinde, döviz kurlarında meydana gelebilecek değişiklikler nedeniyle Fon'un maruz kalacağı zarar olasılığını ifade etmektedir. <b>Ortaklık Payı Fiyat Riski:</b> Fon portföyüne ortaklık payı dahil edilmesinde, Fon portföyünde bulunan ortaklık paylarının fiyatlarında meydana gelebilecek değişiklikler nedeniyle portföyün maruz kalacağı zarar olasılığını ifade etmektedir. <b>Karşı Taraf Riski:</b> Karşı tarafın sözleşmeden kaynaklanan yükümlülüklerini yerine getirmemesi veya yerine getirilmesini veya takas işlemlerinde ortaya çıkan aksaklıklar sonucunda ödemenin yapılmaması riskini ifade etmektedir. <b>Likidite Riski:</b> Fon portföyünde bulunan finansal varlıkların istenildiği anda piyasa fiyatından nakde dönüştürülmesi halinde ortaya çıkan zarar olasılığıdır. <b>Kaldıraç Yaratan İşlem Riski:</b> Fon portföyüne türev araç (vadelî işlem ve opsiyon sözleşmeleri), saklı türev araç, swap sözleşmesi, varant, sertifikalı dahil edilmesinde, ileri vadelî tahvil/bono ve altın alım işlemlerinde ve diğer herhangi bir yöntemle kaldıraç yaratan benzeri işlemlerde bulunulması halinde, başlangıç yatırım ile başlangıç yatırımın üzerinde pozisyon alınması sebebi ile fonun başlangıç yatırımından daha yüksek zarar kaydedebileceği olasılığı; kaldıraç riskini ifade eder. <b>Operasyonel Risk:</b> Operasyonel risk, fonun operasyonel süreçlerindeki aksamlar sonucunda zarar oluşması olasılığını ifade eder. Operasyonel riskin kaynakları arasında kullanılan sistemlerin yetersizliği, başarısız yönetim, personelin hatalı ya da hileli işlemleri gibi kurum içi etkenlerin yanı sıra doğal afetler, rekabet koşulları, politik rejim değişikliği gibi kurum dışı etkenler de dâhildir. <b>Yoğunlaşma Riski:</b> Belirli bir varlığa veya vadeye yoğun yatırım yapılması sonucu fonun bu varlığın ve vadenin içerdiği risklere maruz kalmasıdır. <b>Korelasyon Riski:</b> Farklı finansal varlıkların piyasa koşulları altında belirli bir zaman dilimi içerisinde aynı anda değer kazanması ya da kaybetmesine paralel olarak, en az iki farklı finansal varlığın birbirleri ile olan pozitif veya negatif yönlü ilişkileri nedeniyle doğabilecek zarar ihtimalini ifade eder. <b>Yasal Risk:</b> Fon katılma paylarının ihraç edildiği dönemden sonra mevzuatta ve düzenleyici otoritelerin düzenlemelerinde meydana gelebilecek değişikliklerden olumsuz etkilenmesi riskidir. <b>Yapılandırılmış Yatırım Araçları Riski:</b> Yapılandırılmış yatırım araçlarına yapılan yatırımın beklenmedik ve olağandışı gelişmelerin yaşanması durumunda vade içinde veya vade sonunda tamamının kaybedilmesi mümkündür. Yapılandırılmış yatırım araçlarının dayanarak varlıkları üzerine oluşturulan stratejilerin gelirlerinin ilgili dönemde negatif olması halinde, yatırımcı vade sonunda hiçbir gelir elde edemeyeceği gibi vade sonunda yatırımlarının değeri başlangıç değerinin altına düşebilir. Yapılandırılmış yatırım araçlarına yatırım yapılması halinde karşı taraf riski de mevcuttur. Yatırımcı, yapılandırılmış yatırım araçlarına ilişkin olarak şirketin kredi riskine maruz kalmakta ve bu risk ölçüsünde bir getiri beklemektedir. Yapılandırılmış yatırım araçlarında yatırımcıların ihraççının ödeme riskini de almaktadır. Ödeme riski ile ihraççı kurumun yapılandırılmış yatırım araçlarından kaynaklanan yükümlülüklerini yerine getirmemesi riski ifade edilmektedir. Karşı taraf riskini minimum seviyede tutabilmek adına ihraççının ve/veya varsa yatırım aracının yatırım yapılabildiği seviyeye denk gelen derecelendirme notuna sahip olması koşulu aranmaktadır. Olağandışı korelasyon değişiklikleri ve olumsuz piyasa koşullarında ortaya çıkabilecek likidite sorunları yapılandırılmış yatırım araçları için önemli riskler oluşturmaktadır. Piyasa yapıcılığı olmadığı durumlarda yapılandırılmış yatırım araçlarının likidite riski üst seviyededir. Risk tanımlamaları Kurul düzenlemeleri ve piyasa gelişmeleri takip edilerek düzenli olarak gözden geçirilir ve önemli gelişmelere paralel olarak güncellenir.</p>	

## AK PORTFÖY EMTİA YABANCI BYF FON SEPETİ FONU

## AK PORTFÖY EMTİA YABANCI BYF FON SEPETİ FONU'NA AİT PERFORMANS SUNUM RAPORU

## B. PERFORMANS BİLGİSİ

YILLAR	Toplam Net Getiri (%)	Karşılaştırma Ölçütünün Getirisi/Eşik Değer (%)	Enflasyon Oranı (ÜFE)	Portföyün Zaman İçinde Standart Sapması (%)	Karşılaştırma Ölçütünün Standart Sapması (%)	Bilgi Rasyosu	Sunuma Dahil Dönem Sonu Portföyün Toplam Değeri/Net Aktif Değeri		
							Portföyün Toplam Değeri (TL)	Portföyün Net Aktif Değeri (TL)	(%)
2010 12 Aylık									
2011 12 Aylık	2.25	2.85	10.45	0.98	1.01	0.00	4.604.281.17	4.604.281.17	100.00
2012 12 Aylık	-9.55	-6.42	6.16	0.70	0.80	-0.01	3.836.761.69	3.836.761.69	100.00
2013 12 Aylık	9.84	8.97	7.40	0.75	0.79	0.01	2.658.809.31	2.658.809.31	100.00
2014 12 Aylık	-10.74	-9.82	8.17	0.82	0.82	0.00	2.643.094.08	2.643.094.08	100.00
2015 12 Aylık	-8.60	-6.07	5.71	1.10	1.06	-0.01	3.899.289.98	3.915.453.75	99.59

\*Son 5 yılını içerisindeki halka arz edilen fonlarda halka arz yılındaki getiri, fon halka arz tarihi ile yıl sonu dönemi getirisini yansıtmaktadır

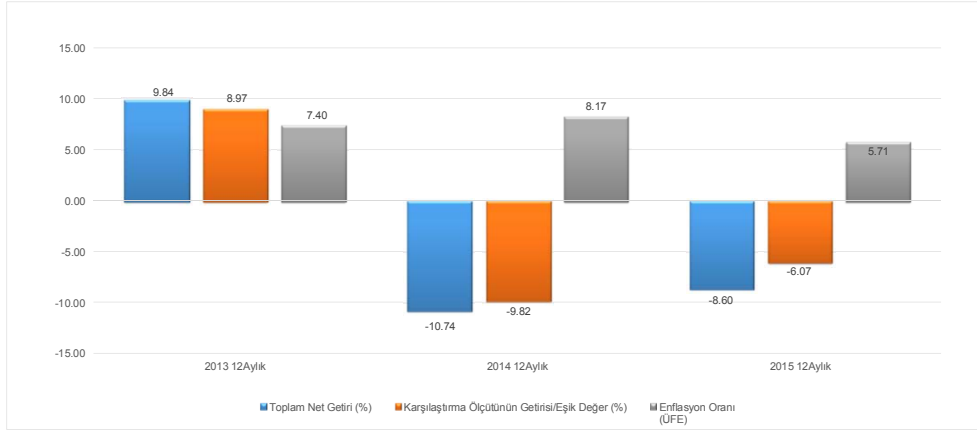
\* Portföyün ve karşılaştırma ölçütünün standart sapması dönemdeki günlük getiriler üzerinden hesaplanmıştır.

## Bilgi Rasyosu:

2015 yılında Fon'un Bilgi Rasyosu -0,01 olarak gerçekleşmiştir.

Riske göre düzeltilmiş getirinin hesaplanmasında "Bilgi Rasyosu" (Information Ratio) kullanılmıştır. Bilgi rasyosu, fonun günlük getiri oranı ile karşılaştırma ölçütünün günlük getiri oranı/eşik değer farklarının performans dönemi boyunca ortalamasının, fonun günlük getiri oranı ile karşılaştırma ölçütünün günlük getiri oranı/eşik değer farklarının performans dönemi boyunca standart sapmasına oranı olarak hesaplanmaktadır. Pozitif ve istikrarlı bilgi rasyosu hedeflenir

## "Portföyün geçmiş performansı gelecek dönem performansı için bir gösterge olamaz"



## C. Dipnotlar

1. AK PORTFÖY EMTİA YABANCI BYF FON SEPETİ FONU Ak Portföy Yönetimi A.Ş. Tarafından yönetilmektedir. Ak Portföy Yönetimi A.Ş. ("Şirket") 28 Haziran 2000 tarihinde İstanbul'da kurulup tescilli edilmiş bir sermaye şirkettir. Şirket Akbank T.A.Ş.'nin %100 oranında iştirakidir. Şirketin amacı, sermaye piyasası kanunu ile ilgili mevzuat hükümleri çerçevesinde sermaye piyasası araçlarından oluşan portföyleri müşterilerle portföy yönetim sözleşmesi yapmak suretiyle vekil sıfatı ile yönetmek ve sermaye piyasası faaliyetlerinde bulunmaktır. Şirket ayrıca Portföy Yöneticiliği faaliyeti kapsamında yerli ve yabancı yatırım fonları, yatırım ortaklıkları ile yerli ve yabancı özel ve tüzel kişilerle yatırım şirketleri ve benzeri girişimlerin portföylerini de mevzuat hükümleri çerçevesinde yönetmektedir. 31.12.2015 tarihi itibarıyla 35 adet Emeklilik Yatırım Fonu, 29 adet Yatırım Fonu ve 7 adet Anapara Korunmalı Yatırım Fonu yönetmektedir. Ak Portföy toplam yönetilen varlık büyüklüğü 31.12.2015 tarihi itibarıyla 15.6 Milyar TL'dir.

2. Fon portföyünün yatırım amacı, stratejisi ve yatırım riskleri "A. Tanıtıcı Bilgiler" bölümünde belirtilmiştir.

3. Fonun 31.12.2014 - 31.12.2015 döneminde sağladığı net getiri oranı: -8.60%

Fonun 31.12.2014 - 31.12.2015 dönem getirisini etkileyen piyasa koşullarını yansıtan yatırım ürünleri getirileri aşağıda yer almaktadır.

31.12.2014 - 31.12.2015	
BIST 100	-17.64%
BIST 30	-16.33%
KYD ON BRÜT ENDEKS	10.34%
KYD ON NET ENDEKS	8.73%
KYD 91 Günlük Bono Endeksi	9.43%
KYD 182 Günlük Bono Endeksi	8.86%
KYD 365 Günlük Bono Endeksi	7.33%
KYD 547 Günlük Bono Endeksi	5.64%
KYD Bono Endeksi (Tüm)	0.98%
Dolar Kuru (Alış)	0.25%
Euro Kuru (Alış)	0.13%
EUR/USD	-0.10%
KYD 1 Aylık Mevduat Endeksi (TL)	9.53%
KYD 1 Aylık Mevduat Endeksi (USD)	27.26%
KYD 1 Aylık Mevduat Endeksi (EUR)	13.97%
KYDTUFEX	4.13%
KYD Sabit OST Endeks	9.94%
KYD Değişken OST Endeks	10.08%
KYD US Bazlı Eurobond Endeks	24.20%
KYD Euro Bazlı Eurobond Endeks	14.55%
Bloomberg Us Treasury 5-10	2.05%
Bloomberg Bund Index	16.58%
DJ Industrial	0.21%
DJ Eurostoxx 50	7.34%

4. Yönetim ücretleri, vergi, saklama ücretleri ve diğer faaliyet giderlerinin günlük brüt değerler oranının ağırlıklı ortalaması aşağıdaki gibidir:

Açıklama	(TL)	Toplam Portföy Giderlerine Oranı(%)
Noter Harç ve Tasdik Giderleri	99.28	0.0915%
ilan Giderleri	3,019.16	2.7823%
Sigorta Ücretleri	0.00	0.0000%
Bağımsız Denetim Ücreti	3,687.07	3.3979%
Katılma Belgesi Basım Giderleri	0.00	0.0000%
Saklama Giderleri	18,163.33	16.7386%
Fon Yönetim Ücreti	76,144.23	70.1714%
Endeks Lisans Ücreti	1,475.00	1.3593%
SNMM Hizmet Bedeli	1,642.93	1.5141%
Kurul Kayıt Ücreti	802.47	0.7395%
<b>İşletim Giderleri Toplamı</b>	<b>105,033.47</b>	<b>96.7949%</b>
<b>Araçlık Komisyonu Giderleri Toplamı</b>	<b>2,819.05</b>	<b>2.5887%</b>
Ödenecek Vergiler	0.00	0.0000%
Peşin Ödenen Vergilerin Gider Yazılan Bölümü	0.00	0.0000%
Diğer Vergi, Resim, Harç vb. Giderler	658.40	0.6068%
Diğer Giderler	0.00	0.0000%
<b>Toplam Giderler</b>	<b>108,511.82</b>	
<b>Ortalama Fon Toplam Değeri</b>	<b>4,011,812.16</b>	
<b>Toplam Giderlerin Ortalama Fon Toplam Değerine Oranı</b>	<b>2.70%</b>	<b>2.70%</b>

5. Performans sunum döneminde Fon'un yatırım stratejisi ve bant aralığı aşağıdaki şekilde değiştirilmiştir:

Dönem	Karşılaştırma ölçütü değişim tarihi:	08.05.2015	Fon Getirisi	Karşılaştırma Ölçütü Getirisi
31.12.2014	%100 DOW_JONES_UBS_EMTIA		12.30%	15.15%
08.05.2014				
08.05.2015	%100 DOW_JONES_UBS_EMTIA		-17.04%	-18.43%
31.12.2015				

6. Yatırım fonlarının portföy işletmesinden doğan kazançları kurumlar vergisi ve stopajdan muafdir.

**AK PORTFÖY EMTİA YABANCI BYF FON SEPETİ FONU****AK PORTFÖY EMTİA YABANCI BYF FON SEPETİ FONU'NA AİT PERFORMANS SUNUM RAPORU****D. İlave Bilgiler ve Açıklamalar**

1.	Başlangıç Tarihi	31 Aralık 14
	Rapor Tarihi	31 Aralık 15
	Gün Sayısı	365
	Azami gider oranı	4,38
	Gerçekleşen Getiri	-8,60%
	Hedeflenen Karşılaştırma Ölçütü Getirisi	-6,07%
	Nispi Getiri	-2,53%

\*Nispi Getiri = [Gerçekleşen Getiri- Hedeflenen Karşılaştırma Ölçütünün Getirisi]

Fon Halka Arz Tarihi	23 Mayıs 11
Rapor Tarihi	31 Aralık 15
Halka Arz Tarihi İtibariyle Fon Getirisi	-17,12%

- Döviz kurlarının dönemsel getirileri 3. Dipnotta yer almaktadır.
- Performans Bilgisi tablosunda rapor dönemi portföy ve karşılaştırma ölçütü yıllık getirilerin standart sapmasına ve bilgi rasyolarına yer verilmiştir.
- Brüt fon getirisi, toplam giderlerden kurucu tarafından karşılanan giderler düşülerek bulunmaktadır. Aşağıda gösterilmektedir.

Net Getiri :	-8,60%
Gerçekleşen Gider Oranı*:	2,70%
Azami Gider Oranı	4,38%
Kurucu Tarafından Ödenen Gider Oranı**:	0,00%
Net Gider Oranı	2,70%
Brüt Getiri:	-5,90%

\* Kurucu tarafından karşılananlar da dahil olmak üzere, tüm fon giderleri fon muhasebesine yansıtılarak hesaplanmıştır.

\*\*Fonun gerçekleşen giderleri, azami fon toplam gider oranını aşmamasına rağmen, dönem içinde kurucu tarafından karşılanmış fon giderlerini ifade etmektedir. Bu sebeple, karşılanan bu giderler fonun ilgili döneme ilişkin net giderlerin hesaplanmasına dahil edilmiştir. Kurucu tarafından karşılanan fon giderleri için dönem içinde fon muhasebesinde kurucudan atacak kaydı oluşturulan tutarlar gösterilmiştir.